

NADLEŚNICTWO BALIGRÓD
ul. Bieszczadzka 15
38-606 BALIGRÓD
NIP 688-004-21-39

2001

S

Umowa sprzedaży nr E5000025

zawarta w dniu 27.04.2015 roku w Baligrodzie
pomiędzy:

Skarbem Państwa – Państwowe Gospodarstwo Leśne Lasy Państwowe zwanym dalej „Sprzedawcą” reprezentowanym przez **mgr inż. Wojciecha Głuszko** Nadleśniczego Nadleśnictwa Baligród z siedzibą w Baligrodzie
NIP- 688-004-21-39 Regon - 370014478

a **T.B.FRUIT POLSKA SP ZO.O.S.K.A**

z siedzibą w Dwikozach wpisaną do Rejestru Przedsiębiorców Krajowego Rejestru Sądowego przez Sąd Rejonowy w Kielcach X Wydział Gospodarczy pod numerem KRS 0000424136 NIP 8641949386 REGON 260614137
ul. Sandomierska 109 27-620 Dwikozy

zwaną dalej „Kupującym”, w imieniu której działa:

1. MOCHALIUK OLEG – Prezes Zarządu

zwanymi dalej łącznie „Stronami”

§ 1

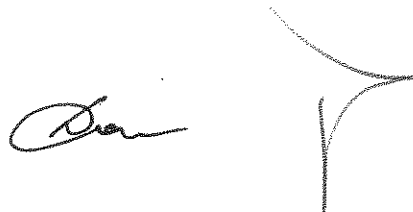
[Zawarcie Umowy]

1. Umowa (dalej jako „Umowa”) zostaje zawarta w wyniku procedury aukcji internetowej w aplikacji „e-drewno” nr 0401150606 przeprowadzonej zgodnie z Zarządzeniem nr 59 Dyrektora Generalnego Lasów Państwowych z dnia 13 października 2014 r. w sprawie sprzedaży drewna przez Państwowe Gospodarstwo Leśne Lasy Państwowe (znak: GM-900-7/14) oraz Regulaminem systemowej aukcji internetowej w aplikacji „e-drewno” oraz aukcji internetowej w aplikacji „e-drewno” stanowiącym załącznik do Decyzji nr 56 Dyrektora Generalnego Lasów Państwowych z dnia 13 października 2014 r. w sprawie regulaminów funkcjonowania poszczególnych procedur sprzedaży drewna w PGL LP (znak: GM-900-8/14).

§ 2

[Przedmiot Umowy]

1. Sprzedawca zobowiązuje się przenieść własność na Kupującego i wydać Kupującemu drewno w grupach handlowo-gatunkowych, sortymentach, ilościach i cenach, określonych w załączniku nr 1 do niniejszej Umowy o całkowitej ilości [REDAKOWANE] oraz o łącznej wartości netto (bez podatku VAT) wynoszącej [REDAKOWANE], a



Kupujący zobowiązuje się zapłacić należności Sprzedawcy w formie przedpłat oraz drewno odebrać w terminie zgodnym z harmonogramem, o którym mowa w § 3 (zał. nr 3).

2. Realizacja sprzedaży drewna, o której mowa w ust. 1 nastąpi w okresie od **01.05.2015 r.** do dnia **15.05.2015 r.**

3. Sprzedawca zobowiązuje się dokonać zrywki i przygotować drewno do wydania Kupującemu na bazie EXW (Ex Works) Incoterms 2010, przy leśnej drodze wywozowej w ilości odpowiadającej uiszczonej przez Kupującego przedpłacie z zastrzeżeniem § 6 ust. 6. Do czasu uiszczenia przedpłaty Sprzedawca powstrzyma się ze spełnieniem świadczenia.

4. Własność poszczególnych sortymentów drewna przechodzi na Kupującego w momencie ich odbioru stwierdzonego dokumentem wydania drewna. W tym momencie na Kupującego przechodzą wszelkie ryzyka utraty lub uszkodzenia drewna oraz opłaty i wydatki związane z drewnem.

5. Strony Umowy oświadczają, że realizacja Umowy sprzedaży drewna w granicach +/- 5% ilości surowca określonej w ust. 1 oraz w załączniku wymienionym w ust. 1 oznacza jej należyte wykonanie.

6. Kupujący oświadcza, że zapoznał się z wymaganiami jakościowo-wymiarowymi drewna zawartymi w wykazie stosowanych w PGL LP norm i warunków technicznych mających zastosowanie do pomiaru i klasyfikacji surowca drzewnego objętego umową, które są dostępne pod adresem internetowym: www.zilp.lasy.gov.pl/drewno i akceptuje ich treść.

7. Strony ustalają, że z uwagi na niemożność ścisłego oszacowania ilości i jakości drewna wielkowymiarowego (poszczególnych klas jakości i grubości) w momencie przygotowywania oferty sprzedaży, wystąpić mogą rozbieżności pomiędzy układem klas jakościowo-wymiarowych oraz wartością drewna a faktyczną realizacją Umowy.

8. Ze względów organizacyjnych, za zgodą stron, dopuszcza się sprzedaż na umowy niewielkich ilości drewna GHG nie objętych umową. Za niewielkie ilości przyjmuje się masę do 10% łącznej masy określonej w umowie, jednak nie więcej niż 20 m³. Ilości te wlicza się do łącznej masy na jaką zawarta została umowa.

Ceny na grupy handlowe (sortymenty) sprzedawane w ramach niewielkich ilości winny być nie niższe niż:

- a) cena średnioważona z danej procedury sprzedaży w Nadleśnictwie sprzedawanej GHG,
- b) cena średnioważona uzyskana w danej procedurze w RDLP Krosno, jeżeli nie sprzedawano danej GHG w Nadleśnictwie.

Sprzedaż niewielkich ilości GHG nie ujętych w umowie może być realizowana za zgodą stron i nie wymaga sporządzenia aneksu do umowy.

§ 3

[Harmonogram]

1. Sprzedaż jest realizowana w ilościach i terminach określonych w harmonogramie ustalonym w drodze pisemnego porozumienia Sprzedawcy i Kupującego (zał. nr 2). Zmiana harmonogramu może nastąpić w drodze pisemnego porozumienia Sprzedawcy i Kupującego.
2. W przypadku braku uzgodnionego harmonogramu Umowa jest realizowana proporcjonalnie do upływu czasu. Strony obowiązane są w takim przypadku do sukcesywnej realizacji sprzedaży, która rozliczana jest w miesiącach kalendarzowych.
3. Strony postanawiają, że nieodebranie drewna przez Kupującego w terminach określonych w harmonogramie lub w okresach miesięcznych, o którym mowa w ust. 2, uprawnia Sprzedawcę do odstąpienia od Umowy w części dotyczącej ilości drewna, która nie została odebrana. O powyższym Sprzedawca powiadomi Kupującego na piśmie.
4. Nieprzygotowanie drewna do sprzedaży przez Sprzedawcę w terminach określonych w harmonogramie lub w okresach miesięcznych, o którym mowa w ust. 2, uprawnia Kupującego do rezygnacji z zakupu w ilości, jaka nie została przygotowana. O powyższym Kupujący powiadomi Sprzedawcę na piśmie.

§ 4

[Kary Umowne]

1. Nieodebranie przygotowanego do wydania drewna przez Kupującego stanowi niewykonanie zobowiązania z niniejszej Umowy. Nieprzygotowanie drewna do wydania przez Sprzedawcę stanowi niewykonanie zobowiązania z niniejszej Umowy.
2. Kupujący, który odbierze w całym okresie obowiązywania Umowy mniej niż 95 % umówionej na ten okres ilości drewna zobowiązany będzie zapłacić Sprzedawcy tytułem kary umownej kwotę stanowiącą 5% wartości netto drewna nieodebranego w tym okresie wyliczonej na podstawie postanowień ust. 7 i 8. Odstąpienie przez Sprzedawcę od Umowy, o którym mowa w § 3 ust. 3 nie wyłącza obowiązku zapłaty przez Kupującego kary umownej z tytułu nieodebrania drewna wyliczonej w oparciu o ilość drewna pierwotnie umówioną.
3. Sprzedawca, który przygotowuje do wydania w całym okresie obowiązywania Umowy mniej niż 95 % umówionej na ten okres ilości drewna zobowiązany będzie zapłacić Kupującemu



tytułem kary umownej kwotę stanowiącą 5% wartości netto drewna nieprzygotowanego w tym okresie do wydania, wyliczonej na podstawie postanowień ust. 7 i 8.

4. W przypadku gdy ilość drewna, która nie została odebrana albo nie została przygotowana do wydania jest mniejsza niż 20 m³, to nawet jeżeli powoduje to nieosiągnięcie poziomu przygotowania do wydania / odbioru drewna stanowiącego 95 % całkowitej ilości drewna, obowiązek zapłaty kary umownej nie powstaje. Nie dotyczy to umów na ilość mniejszą niż 20 m³.

5. Z uwagi na możliwość wystąpienia zdarzeń niezależnych od Stron Umowy uniemożliwiających przygotowanie lub odbiór drewna, a mających wpływ na terminową realizację Umowy, Strony mogą w drodze aneksu wydłużyć termin realizacji Umowy.

6. Zobowiązanie do zapłaty kary umownej nie powstaje także w razie wystąpienia zdarzeń o charakterze siły wyższej w rozumieniu § 8 Umowy, jeżeli te zdarzenia uniemożliwiły, przy zachowaniu należytej staranności realizację Umowy.

7. Ilość drewna będąca podstawą naliczenia kary umownej stanowi różnicę całkowitej ilości drewna określonej w Umowie przemnożonej przez 95% i ilości rzeczywiście odebranej.

8. Do wyliczenia kary umownej przyjęta zostanie cena średnia w wysokości [REDACTED] stanowiąca iloraz łącznej wartości Umowy i jej całkowitej ilości drewna w m³.

9. Maksymalna wysokość kary umownej wyliczona w przypadku braku realizacji Umowy wynosi [REDACTED] (słownie: [REDACTED]) i jest wyliczona według wzoru : Kara umowna = 0,95* łączna wartość Umowy * 0,05.

10. Naliczenie kary umownej nastąpi po zakończeniu okresu obowiązywania Umowy. Strona zobowiązana do zapłaty kary umownej zapłaci ją Stronie uprawnionej w ciągu dwóch tygodni od otrzymania pisemnego wezwania do zapłaty.

11. Strony mogą dochodzić na zasadach ogólnych odszkodowania przewyższającego karę umowną.

§ 5

[Odbiór drewna - postanowienia dotyczą odbioru drewna transportem samochodowym]

1. Transport drewna oraz czynności załadunkowe organizowane są przez Kupującego i na jego koszt i ryzyko.

2. Wydanie drewna następuje „na gruncie”, z chwilą złożenia przez osobę uprawnioną do obioru drewna podpisu na dokumencie wydania drewna, co stanowi potwierdzenie odbioru i dowód wydania. Osoba dokonująca odbioru w imieniu Kupującego obowiązana jest przedstawić pisemne upoważnienie.

3. Przy przewozie drewna jego rzeczywistą masę ustala się jako iloczyn objętości ładunku i normatywnej gęstości ustalonej dla danego gatunku drewna, zgodnie z rozporządzeniem Ministra Środowiska oraz Ministra Gospodarki z dnia 2 maja 2012 r. w sprawie określenia gęstości drewna (Dz. U. z 17 maja 2012 r., poz. 536).

4. Kupujący oświadcza, że uwzględniająca tak ustaloną masę drewna rzeczywista masa całkowita pojazdów, którymi dokonywany będzie transport drewna nie przekroczy wielkości dopuszczalnej w rozumieniu przepisów ustawy z dnia 20 czerwca 1997 r. - Prawo o ruchu drogowym, ustawy z dnia 6 września 2001 r. o transporcie drogowym, ustawy z dnia 21 marca 1985 r. o drogach publicznych, aktów wykonawczych do tych ustaw lub wielkości określonej w zezwoleniu na przejazd pojazdu nienormatywnego.

5. Kupujący zobowiązuje się wykonać lub zorganizować przewóz drewna zgodnie z przepisami wymienionymi w ust. 4, w szczególności nie powodując zagrożenia bezpieczeństwa w ruchu drogowym oraz nie powodując przekroczenia dopuszczalnej masy całkowitej lub nacisków osi pojazdu.

6. Strony niniejszej umowy zgodnie oświadcniają, że Sprzedawca nie wykonuje żadnych czynności związanych z przewozem drogowym sprzedanego drewna, w tym w szczególności Sprzedawca nie jest: organizatorem transportu, nadawcą, odbiorcą, załadowcą lub spedytorem w rozumieniu ustawy z dnia 20 czerwca 1997 r. Prawo o ruchu drogowym. Powyższe czynności wykonywane są wyłącznie przez Kupującego (na jego koszt i ryzyko) lub przez podmiot działający na zlecenie Kupującego.

§ 6

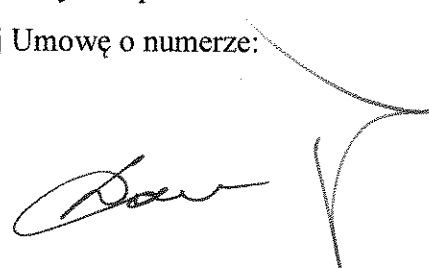
[Płatności]

1. Ustalone ceny są cenami netto (nie zawierają podatku od towarów i usług). Do ustalonych cen doliczony zostanie podatek VAT zgodnie z obowiązującymi przepisami. Kupujący będzie dokonywał przedpłaty w wysokości przez siebie skalkulowanej w oparciu o treść harmonogramu oraz załącznika nr 1.

2. Jednostki organizacyjne Sprzedawcy wystawią fakturę VAT w terminie wynikającym z przepisów prawa. Fakturowanie odbywa się w cenach za 1 m³. Jednostka organizacyjna Sprzedawcy może na wniosek Kupującego dokonać rozliczania drewna średniowymiarowego metodą ATRO.

3. Przedpłaty wraz z kwotą podatku VAT Kupujący będzie dokonywał przelewem na rachunek bankowy jednostki organizacyjnej Sprzedawcy realizującej Umowę o numerze:

Rachunki bankowe Nadleśnictwa Baligród:



BGŻ Lesko nr 27 2030 0045 1110 0000 0077 8820

Bank Spółdzielczy Lesko 62 8642 1012 2003 1209 5438 0001

W przypadku zapłaty przelewem za dzień dokonania zapłaty uznaje się datę wpływu środków na rachunek bankowy jednostki wystawiającej fakturę. Przedpłata może być także uiszczona gotówką w kasie jednostki organizacyjnej Sprzedawcy pod warunkiem, że wartość przedmiotu Umowy, niezależnie od liczby wynikających z niej płatności, nie przekracza równowartości 15 tysięcy EUR, zgodnie z art. 22 ustawy z dnia 2 lipca 2004 r. o swobodzie działalności gospodarczej (t. j. Dz. U. 2013 poz. 672 ze zm.).

4. Kupujący jest zarejestrowanym czynnym podatnikiem podatku VAT. Jednostki organizacyjne Sprzedawcy są odrębnymi zarejestrowanymi czynnymi podatnikami podatku VAT.

5. W przypadku przedpłaty ma zastosowanie skonto w wysokości 1,5 %.

6. W przypadku gdy Kupujący odbierze drewno o wartości przekraczającej wysokość dokonanej przedpłaty będzie on zobowiązany do zapłaty kwoty niedopłaty w terminie 14 dni od daty wystawienia faktury na kwotę niedopłaty. Zapłata kwoty niedopłaty w tym terminie nie wyłącza zastosowania skonta i nie powoduje powstania obowiązku zapłaty odsetek za opóźnienie oraz rekompensaty w wysokości równowartości 40 EURO.

7. W przypadku wywozu drewna w ramach wewnątrzspółnotowej dostawy towarów w rozumieniu art. 13 ustawy z dnia 11 marca 2004 roku o podatku od towarów i usług Kupujący zobowiązany jest do przekazania Sprzedawcy pisemnego potwierdzenia dostarczenia drewna do miejsca przeznaczenia znajdującego się na terytorium innego państwa członkowskiego Unii Europejskiej niż Rzeczpospolita Polska w terminie do 15 dnia następującego po miesiącu, w którym nastąpiła dostawa drewna.

§ 7

[Reklamacje]

1. Kupujący składa pisemną reklamację do jednostki organizacyjnej Sprzedawcy realizującej Umowę niezwłocznie po stwierdzeniu wady drewna, najpóźniej w terminie 14 dni od wystawienia dokumentu wydania drewna - z tym że reklamację wady jakościowej, której skutkiem jest szybko postępująca deprecjacja drewna (sinizna, brunatnica, zaparzenie lub inna

wada, która mogła powstać po odbiorze drewna), Kupujący zgłasza w terminie 5 dni od wystawienia dokumentu wydania drewna.

Odbiór ilościowy drewna przeprowadza się w momencie jego wydania. Po odbiorze drewno nie podlega reklamacji ilościowej, za wyjątkiem reklamacji z tytułu błędnego pomiaru, która może być zgłoszona przez Kupującego wyłącznie w przypadku drewna mierzonoego w pojedynczych sztukach.

2. Zgłoszenie reklamacji nie powoduje odroczenia terminu płatności.

3. Reklamacja powinna zawierać: dane Kupującego, wskazanie leśnictwa, z którego drewno pochodzi, dane dokumentu wydania drewna, informację o numerach, gatunkach, klasach jakościowo-wymiarowych, masach, sztukach lub stosach reklamowanego drewna, opis okoliczności uzasadniających reklamację, w tym wady poszczególnych sztuk lub stosów drewna, dokładny adres miejsca składowania drewna przygotowanego do rozpatrzenia reklamacji oraz podpis. Jeżeli dane lub informacje zawarte w reklamacji wymagają uzupełnienia, Sprzedawca przed rozpatrzeniem reklamacji, zwraca się do Kupującego o jej uzupełnienie we wskazanym zakresie.

4. Reklamacja rozpatrywana jest przez Sprzedawcę w terminie 14 dni od dnia zgłoszenia lub uzupełnienia reklamacji, przez upoważnionych przedstawicieli Sprzedawcy, w dniu uzgodnionym z Kupującym. Zachowanie terminu rozpatrzenia reklamacji może nastąpić poprzez wysłanie listu poleconego przed upływem tego terminu.

5. Kupujący obowiązany jest udostępnić przedmiot reklamacji w sposób umożliwiający jego identyfikację i ocenę.

6. Przebieg reklamacji i dokonane ustalenia utrwała się w formie protokołu reklamacyjnego. W razie odmowy podpisania protokołu przez Kupującego, przedstawiciele Sprzedawcy podpisują protokół jednostronnie i zamieszczają wzmiankę o przyczynie braku podpisu.

7. W przypadku braku rozstrzygnięcia Strony mogą skorzystać z ekspertyz niezależnych rzeczoznawców, przy czym w razie niestwierdzenia wad przez rzeczoznawcę koszty ekspertyz ponosi Kupujący.

8. Za zgodą stron Kupujący może zakupić drewno poreklamacyjne nie wyszczególnione w umowie odpowiednio za cenę GHG uzyskanej w wyniku sprzedaży ofertowej w PL-D na 2015 r. W przypadku braku ceny na daną GHG w PL-D cenę ustala Nadleśniczy, w oparciu o ceny uzyskane w PL-D na 2015 r. w jednym z najbliższych Nadleśnictw. W przypadku uzyskania w wyniku reklamacji drewna opałowego (S4) należy stosować cenę detaliczną obowiązującą w Nadleśnictwie. Zasady rozpatrywania reklamacji stanowi załącznik nr 3 do umowy.

§ 8

[Klauzula siły wyższej]

1. Strony nie ponoszą odpowiedzialności z tytułu niewykonania lub nienależytego wykonania Umowy spowodowanego zdarzeniem siły wyższej, przez które rozumie się zdarzenie zewnętrzne, niemożliwe do przewidzenia lub niemożliwe do zapobieżenia mimo działania Stron z należytą starannością takie jak (w szczególności): pożar, powódź lub długotrwałe opady uniemożliwiające wjazd do lasu, susza, gradacja szkodliwych owadów, wiatrołomy oraz inne jak: wojna, strajki, zamieszki.
2. Zaistnienie zdarzenia siły wyższej po odebraniu drewna nie zwalnia Kupującego od obowiązku dokonania zapłaty za odebrany surowiec drzewny.
3. W razie wystąpienia zdarzenia siły wyższej Strony uzgodnią sposób dalszego wykonywania Umowy po ustaniu tego zdarzenia, jeżeli nie będzie możliwe wykonywanie Umowy na dotychczasowych warunkach.

§ 9

[Klauzula dotycząca tajemnicy przedsiębiorstwa]

Ze względu na chronioną prawem tajemnicę przedsiębiorstwa Sprzedawcy i Kupującego, Strony zobowiązują się wzajemnie do zachowania w poufności informacji obejmujących ilość sprzedanych sortymentów drewna, umówione ceny oraz całkowitą wartość Umowy.

§ 10

[Zmiany podmiotowe]

1. Osoba trzecia, będąca przedsiębiorcą, może wstąpić w miejsce Kupującego za pisemną zgodą Sprzedawcy na zasadach określonych w niniejszym paragrafie. Decyzję o wyrażeniu zgody Sprzedawca podejmie w oparciu o ocenę sytuacji finansowej i zdolności płatniczych osoby trzeciej.
2. Do skutecznego wstąpienia osoby trzeciej w miejsce Kupującego wymagane jest zawarcie umowy pomiędzy Sprzedawcą, Kupującym oraz osobą trzecią, której przedmiotem będą zgody Sprzedawcy, Kupującego i osoby trzeciej na dalsze wykonywanie Umowy przez osobę trzecią na dotychczasowych warunkach.
3. Kupujący nie może dokonać przelewu wierzytelności przysługującej mu wobec Sprzedawcy bez pisemnej zgody Sprzedawcy.

§ 11

[Postanowienia końcowe]

1. Prawem właściwym dla Umowy jest prawo polskie. W sprawach nieuregulowanych w Umowie zastosowanie znajdują przepisy Kodeksu cywilnego i inne obowiązujące przepisy w tym zakresie.
2. Wszelkie spory mogące wyniknąć w związku z wykonaniem Umowy, Strony będą starały się rozstrzygać polubownie. W razie braku możliwości porozumienia Strony poddadzą spór rozstrzygnięciu właściwemu sądowi powszechnemu w Rzeczypospolitej Polskiej.
3. Wszelkie zmiany Umowy wymagają formy pisemnej pod rygorem nieważności.
4. Umowę sporządzono w dwóch jednobrzmiących egzemplarzach, po jednym dla każdej ze Stron.
5. Załączniki stanowią integralną część umowy.

Zawarcie Umowy Strony potwierdzają na piśmie.

**ZA SPRZEDAJĄCEGO:
NADLEŚNICZY**

mgr inż. Wojciech Glusko

podpis(y)

KUPUJĄCY:

*Z upoważnienia
Dariusz Łarząga*

podpis(y)

data potwierdzenia

data potwierdzenia

Wyrażam bezterminową i bezwarunkową zgodę na stosowanie przez Sprzedawcę faktur elektronicznych i wnoszę o przesyłanie informacji o wystawieniu faktury wraz z adresem internetowym (odsyłaczem) pod którym faktura jest dostępna do pobrania na następujący adres poczty elektronicznej:

(proszę wpisać adres poczty elektronicznej)

Ponadto, zobowiązuję się do informowania Sprzedawcy o każdej zmianie adresu poczty elektronicznej.

KUPUJĄCY:

data złożenia oświadczenia

Pouczenie: Złożenie powyższego oświadczenia jest dobrowolne i nie ma wpływu na zawarcie i wykonanie umowy. W braku zgody faktury będą wystawiane w formie papierowej i wysyłane za pośrednictwem operatora pocztowego. Kupujący może w dowolnym momencie odwołać powyższą zgodę składając Sprzedawcy pisemne oświadczenie.

Załączniki do Umowy:

- 1) Szczegółowe zestawienie ilości i cen sortymentów drewna stanowiących przedmiot Umowy;
- 2) Harmonogram odbioru drewna;
- 3) Regulamin przyjmowania i rozpatrywania reklamacji na surowiec drzewny w Nadleśnictwie Baligród.

NADLEŚNICTWO BALIGRÓD
ul. Bieszczadzka 15
38-606 BALIGRÓD
NIP 688-004-21-39

Załącznik do umowy nr E5000025 z dnia 27.04.2015

Załącznik nr 1

Kupujący: T.B. FRUIT POLSKA Spółka z ograniczoną odpowiedzialności S.K.A / REGON: 260614137

W dniach 2015-04-23 13:46 do 2015-04-27 16:51 brał udział w internetowej aukcji e-drewno zorganizowanej przez Nadleśnictwo Baligród.

Cennik wszystkich klas jakości i grubości, ustalony w oparciu o wzrost ceny licytowanej klasy, będący podstawą do wystawienia faktur przez Sprzedającego.

Grupa handlowo-gatunkowa Wylicytowana masa [m³] Szacunkowa wartość [zł]



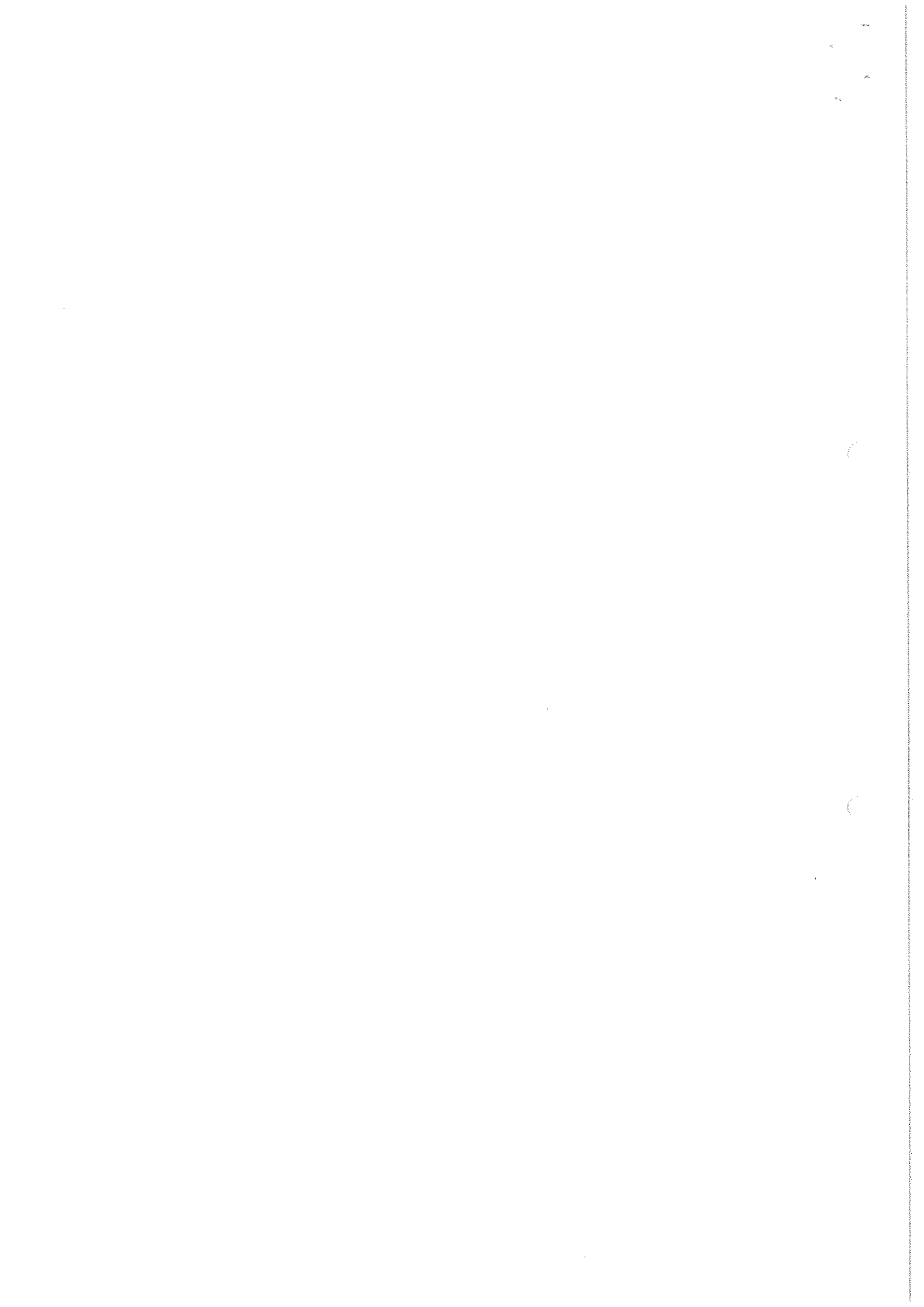
Sortyment:
Cena [zł/m³]:
Nr aukcji:

Podsumowanie dla Nadleśnictwo
Baligród

GHG	Masa [m ³]	Szacunkowa wartość [zł]	Cena średnia 1 m ³ [zł]
Razem			

SPRZEDAJĄCY
NADLEŚNICZY
mgr inż. Wojciech Głuszko

KUPUJĄCY
Z upoważnienia
Prezesa Zarządu



Zestawienie harmonogramów dostaw drewna na umowach

201.3.

Termin realizacji umowy: od 2015-05-01 do 2015-05-15
Zasięg umowy: Nadleśnictwo

Status umowy: Otwarte
Forma sprzedaży: E-DRE

4914 T.B.FRUIT POLSKA SP ZO.O.S.K.A								
Tel. 691916047				Kredyt kupiecki dla konta 20004914:				0
GHG	Jedn.	Razem	kwartalne harmonogramy dostaw					
			I	II	III	IV		
Umowa nr E5000025 z dnia 2015-04-27 obowiązująca w okresie od 2015-05-01 do 2015-05-15 - otwarta - termin płatności - 0								
Razem umowa nr: E5000025								

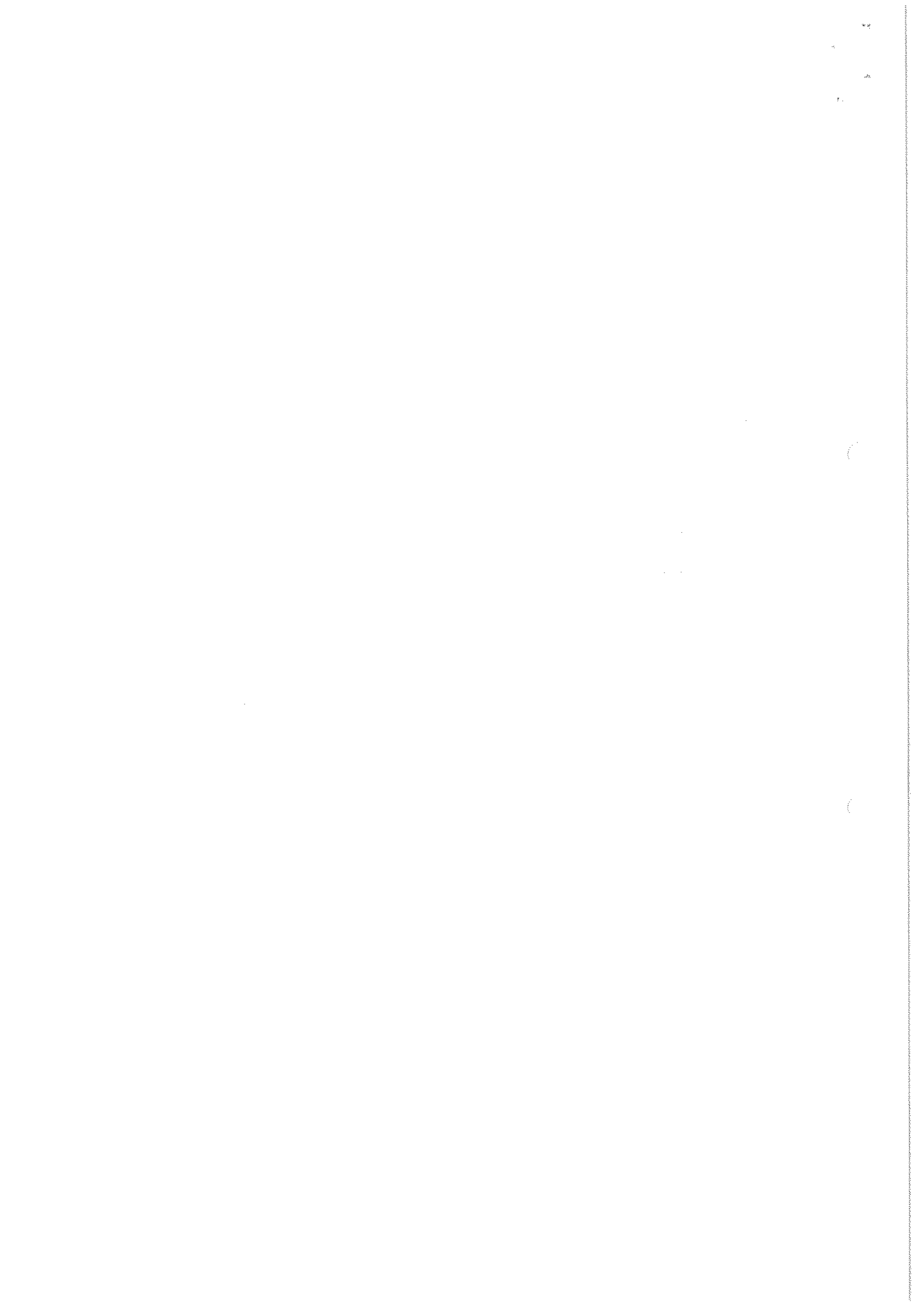
SPRZEDAJĄCY:

NADLEŚNICZY

mgr inż. Wojciech Glusko

KUPUJĄCY:

Z upoważnienia
Prezesa Zarządu



Regulamin przyjmowania i rozpatrywania reklamacji na surowiec drzewny w Nadleśnictwie Baligród

I. Uregulowania ogólne

1. Niniejsze zasady rozpatrywania reklamacji oparte są o przepisy kodeksu cywilnego dotyczące rękojmi i dostosowane do specyfiki produktu jakim jest drewno.

2. Wszelkie kwestie reklamacyjne powinny być rozpatrywane zgodnie z niniejszymi zasadami chyba, że strony dokonają innych ustaleń w umowie sprzedaży drewna.

3. Tryb postępowania, sposoby rozwiązywania kwestii spornych i ustalenia ostateczne podjęte w wyniku rozpatrywania reklamacji powinny:

a) w sposób obiektywny zabezpieczać interesy obu stron,

b) zapobiegać ewentualnym nadużyciom gospodarczym,

c) umożliwiać sprawne – to jest szybkie i możliwie najniższym kosztem ekonomicznym ostateczne załatwienie sprawy.

4. W całym toku postępowania strony powinny przestrzegać utartych norm etycznych oraz zapewnić nietykalność i godność osobistą pracowników reprezentujących interesy stron.

5. W sprawach nieuregulowanych w niniejszych zasadach zastosowanie mają ogólne przepisy kodeksu cywilnego.

6. Niniejsze zasady nie dotyczą reklamacji na rynku detalicznym.

II. Uregulowania szczegółowe

1. Termin zgłoszenia reklamacji.

Kupujący może składać reklamacje ilościowe i jakościowe na zakupione drewno w terminie do 14 dni od daty wystawienia dokumentu wydania drewna za wyjątkiem:

a) wad, których efektem może być szybko postępująca deprecjacja drewna (sinizna, brunatnica, zaparzenie, obecność drwalnika) - termin zgłaszania do 5 dni od daty wystawienia dokumentu wydania drewna

b) *drewna mierzzonego pojedynczo w sztukach* - Kupujący może składać reklamacje, co do masy, (ale nie ilości sztuk)

c) *drewna mierzzonego w stosach* - odbiór ilościowy dokonany jest w lesie, na gruncie, przy wydawaniu surowca przez Kupującego lub upoważnionego przewoźnika i nie może być przedmiotem reklamacji

W przypadku nieterminowego zgłoszenia reklamacji Sprzedający ma prawo odstąpić od jej rozpatrzenia.

2. Sposób zgłoszenia reklamacji.

Zgłoszenie reklamacji powinno mieć formę pisemną oraz zawierać: nazwę leśnictwa, numer kwitu wywozowego, datę dostawy, numery reklamowanych sztuk oraz przyczynę reklamacji. Dopuszcza się zgłoszenie telefoniczne reklamacji. W takim przypadku przyjmujący zgłoszenie sporządza notatkę i przekazuje nadleśniczemu. W sytuacji gdy Kupujący zgłasza w trakcie reklamacji dodatkowe sztuki należy dopisać je do zgłoszenia i obustronnie podpisać respektując terminy zawarte w pkt.II.1.

3. Termin rozpatrzenia reklamacji.

Rozpatrzenia reklamacji należy dokonać w okresie do **14 dni** od momentu jej zgłoszenia. Nierozpatrzenie prawidłowo złożonej reklamacji w terminie 14 dni uważa się za uwzględnienie reklamacji.

4. Zakres reklamacji.

Reklamacje rozpatrywane będą na podstawie normy PN-79/D-01011 "Drewno okrągłe. Wady." Kupujący zobowiązany jest udostępnić przedmiot reklamacji w sposób umożliwiający jego identyfikację i ocenę. Zgodnie z zasadami rękojmi odbiorca może reklamować tylko sztuki wadliwe. Sztuki zgodne z normą czy warunkami technicznymi umowy sprzedaży muszą być przyjęte, tak więc pod pretekstem kilku wadliwych sztuk kupujący nie może zerwać umowy lub odesłać całego ładunku. Kupujący nie może też jednostronnie uznać, że cały ładunek, jakością nie odpowiada normie i odesłać go do lasu, gdyż uznanie surowca za wadliwy może mieć miejsce tylko po prawidłowym rozpatrzeniu reklamacji z udziałem obu stron. Obniżenie jakości drewna na skutek opóźnień w jego odbiorze nie stanowi podstawy do wniesienia reklamacji.

5. Koszty reklamacji.

Koszty przedstawienia drewna do reklamacji ponosi Kupujący.

6. Reklamacje dotyczące pomiaru średnicy drewna wielkowymiarowego.

W związku z zapisami normy PN-D-02006 (pkt. 2.1) oraz tym, że norma dopuszcza pomiar średnicy w jednym kierunku (jeden pomiar) z zaokrągleniem do 5 mm w dół i powyżej 5 mm w górę do pełnych cm – Kupujący może reklamować w stosunku do poszczególnych sztuk drewna tylko różnice powyżej 1 cm. Przy rozpatrywaniu reklamacji na pomiar średnicy, szczególnie w przypadku spłaszczenia lub nietypowych wad należy zerwać korę w miejscu pomiaru i wykonać pomiar bezpośrednio na drewnie metodą "na krzyż".

7. Reklamacje dotyczące potrącenia na korę.

Nie uznaje się reklamacji dotyczących grubości kory. Przedmiotem handlu i zapłaty jest drewno "netto", roszczenie może więc dotyczyć ilości drewna a nie ilości kory. Potrącenie na korę jest pośrednią metodą ustalenia średnicy drewna. Metoda ta ma na celu głównie ograniczenie pracochłonności związanej z przygotowaniem drewna do pomiaru. W przypadkach, gdy grubość kory odbiega wyraźnie (w górę lub w dół) od standardu normy, można zastosować potrącenie wg rzeczywistej grubości, a ewentualnie roszczenia Kupującego dotyczące faktycznej średnicy rozstrzygać należy przez zerwanie kory i pomiar "na krzyż".

8. Reklamacje dotyczące wad ukrytych.

Po dokonaniu odbioru jakościowego i ilościowego, na zasadach określonych w ogólnie obowiązujących przepisach, Kupujący ma prawo reklamować wady ukryte. Dotyczy to przede wszystkim odłamków metali. Za wady ukryte uważa się również wady występujące na czołach, a więc – zgnilizny, fałszywą twardziel, pęknięcia wewnętrzne czy niewłaściwe usłojenie – niewidoczne w momencie odbioru, przesłonięte surowcem towarzyszącym, odcinkiem zostawionym na zabezpieczenie czoł, czy też niewidoczne z powodu odbiórki sekcyjnej (czoła poszczególnych sekcji) i ujawniające się dopiero po rozmanipulowaniu drewna. Siniznę i brunatnicę, chodniki

owadzie i zaparzenie rozpatrywać można jedynie bezpośrednio po sprzedaży surowca w terminie jak w punkcie II.1.a.

9. Osoby rozpatrujące reklamacje

Reklamacje mogą być rozpatrywane wyłącznie przez osoby do tego upoważnione przez strony. Reklamacje sprzedanego drewna rozpatruje zespół orzekający w składzie: inżynier nadzoru, przedstawiciel Sprzedającego (np. leśniczy) oraz przedstawiciel Kupującego. W rozpatrywaniu reklamacji uczestniczyć mogą również nadleśniczy i zastępca nadleśniczego. W rozpatrzeniu reklamacji udział brać mogą również powiadomieni przez Sprzedającego pracownicy służby nadzoru nad gospodarką drewnem RDLP (brakarze). W uzasadnionych przypadkach np. brak możliwości rozpatrzenia reklamacji przez zespół Sprzedającego, znaczna odległość do Kupującego itp., reklamacja może być rozpatrzona przez inną jednostkę organizacyjną LP w imieniu Sprzedającego i w porozumieniu z nim po ustaleniu zasad na jakich ma być rozpatrzona.

10. Dokumentacja.

Wszystkie reklamacje muszą być rozpatrzone formalnie i odpowiednio udokumentowane. Po stronie sprzedawcy komplet dokumentacji powinien obejmować pisemne zawiadomienie o reklamacji (pismo, fax, itp.), protokół rozpatrzenia reklamacji, a w przypadku, gdy reklamacja została uznana i nastąpiły zmiany ilościowo-jakościowe także specyfikację manipulacyjną. W razie odmowy podpisania protokołu przez Kupującego przedstawiciele Sprzedawcy podpisują protokół jednostronnie i zamieszczają wzmiankę o przyczynie braku podpisu.

11. Inne ustalenia

W przypadku stwierdzenia podczas reklamacji, iż uznana została z przyczyn leżących po stronie Sprzedającego i spowodowanych rażącym niedbalstwem lub celowym działaniem, nadleśnictwo może obciążyć sprawcę poniesionymi stratami.

Kupujący:

[Podpis]
Z upoważnienia
Przewodniczącego Zarządu

(00)659007734476250784

