

c) wydawania drewna, rozpatrywania reklamacji, wystawiania faktur.

3. Umowa zawierana jest na szczeblu RDLP w Krośnie z uwzględnieniem Decyzji Nr 70 Dyrektora RDLP z dnia 07.11.2014 r. w sprawie obsługi umów sprzedaży drewna zawartych na szczeblu regionalnym.

§2

Przedmiot Umowy

1. Sprzedawca zobowiązuje się przenieść własność na Kupującego i wydać Kupującemu drewno w grupach handlowo-gatunkowych, sortymentach, ilościach i cenach, określonych w załączniku nr 1 do niniejszej Umowy o całkowitej ilości [REDAKTOWANE] oraz o łącznej wartości netto (bez podatku VAT) wynoszącej [REDAKTOWANE] (słownie: [REDAKTOWANE])

[REDAKTOWANE] a Kupujący zobowiązuje się wskazane drewno odebrać w terminie zgodnym z harmonogramem, o którym mowa w § 3 oraz zapłacić należności Sprzedawcy za każdą odebraną część sortymentów drewna.

2. Realizacja sprzedaży drewna, o której mowa w ust.1 nastąpi w okresie od 29 stycznia 2015 r. do dnia 31 grudnia 2015 r.

3. Sprzedaż drewna odbywa się na bazie EXW (Ex Works) Incoterms 2010, przy leśnej drodze wywozowej.

4. Własność poszczególnych sortymentów drewna przechodzi na Kupującego w momencie ich odbioru stwierdzonego dokumentem wydania drewna. W tym momencie na Kupującego przechodzą wszelkie ryzyka utraty lub uszkodzenia drewna oraz opłaty i wydatki związane z drewnem.

5. Strony Umowy oświadczają, że realizacja Umowy sprzedaży drewna w granicach +/- 5% ilości surowca określonej w ust. 1 oraz w załączniku wymienionym w ust. 1 oznacza jej należyte wykonanie.

6. Kupujący oświadcza, że zapoznał się z opisem ofert i wymaganiami jakościowo-wymiarowymi drewna zawartymi w wykazie stosowanych w PGL LP norm i warunków technicznych mających zastosowanie do pomiaru i klasyfikacji surowca drzewnego objętego umową, które są dostępne pod adresem internetowym: www.zilp.lasy.gov.pl/drewno i akceptuje ich treść.

7. Strony ustalają, że z uwagi na niemożność ścisłego oszacowania ilości i jakości drewna wielkowymiarowego (poszczególnych klas jakości i grubości) w momencie przygotowywania oferty sprzedaży, wystąpić mogą rozbieżności pomiędzy układem klas jakościowo-wymiarowych oraz wartością drewna a faktyczną realizacją Umowy.

Handwritten mark

Handwritten mark

8. Ze względów organizacyjnych, za zgodą stron, dopuszcza się sprzedaż na umowy niewielkich ilości grup handlowo-gatunkowych nie objętych umową (do 10% masy wynikającej z umowy, jednak nie więcej niż 20 m³). Ilości te wlicza się do masy, na jaką została zawarta umowa. Ceny drewna na grupy handlowe (sortymenty) sprzedawane w umowie w ramach „niewielkich ilości” ustalona zostanie na podstawie średnioważonej ceny uzyskanej przez Sprzedawcę w sprzedaży ofertowej w Portalu Leśno-Drzewnym na 2015 r. Przy braku ceny przyjmuje się cenę średnioważoną jaką uzyskano w Regionalnej Dyrekcji Lasów Państwowych w Krośnie w wyniku rozstrzygnięć sprzedaży ofertowej w Portalu Leśno-Drzewnym dla danej grupy handlowo-gatunkowej na 2015 r.

§3

Harmonogram

1. Sprzedaż jest realizowana w ilościach i terminach określonych w harmonogramie ustalonym w drodze pisemnego porozumienia Sprzedawcy i Kupującego. Zmiana harmonogramu może nastąpić w drodze pisemnego porozumienia Sprzedawcy i Kupującego.
2. W przypadku braku uzgodnionego harmonogramu Umowa jest realizowana proporcjonalnie do upływu czasu. Strony obowiązane są w takim przypadku do sukcesywnej realizacji sprzedaży, która rozliczana jest w miesiącach kalendarzowych.
3. Strony postanawiają, że nieodebranie drewna przez Kupującego w terminach określonych w harmonogramie lub w okresach miesięcznych, o którym mowa w ust.2, uprawnia Sprzedawcę do odstąpienia od Umowy w części dotyczącej ilości drewna, która nie została odebrana w terminie przewidzianym w harmonogramie. O powyższym Sprzedawca powiadomi Kupującego na piśmie.
4. Nieprzygotowanie drewna do sprzedaży przez Sprzedawcę w terminach określonych w harmonogramie lub w okresach miesięcznych, o których mowa w ust.2, uprawnia Kupującego do odstąpienia od umowy w części dotyczącej zakupu drewna w ilości jaka nie została przygotowana. O powyższym Kupujący powiadomi Sprzedawcę na piśmie.

§4

Kary umowne

1. Nieodebranie przygotowanego do wydania drewna przez Kupującego stanowi niewykonanie zobowiązania z niniejszej Umowy. Nieprzygotowanie drewna do wydania przez Sprzedawcę stanowi niewykonanie zobowiązania z niniejszej Umowy.
2. Kupujący, który odbierze w całym okresie obowiązywania Umowy mniej niż 95 % umówionej na ten okres ilości drewna zobowiązany będzie zapłacić Sprzedawcy tytułem kary umownej kwotę

10

10

10

10

stanowiącą 5% wartości netto drewna nieodebranego w tym okresie wyliczonej na podstawie postanowień ust. 7 i 8. Odstąpienie przez Sprzedawcę od Umowy, o którym mowa w § 3 ust. 3 nie wyłącza obowiązku zapłaty przez Kupującego kary umownej z tytułu nieodebrania drewna wyliczonej w oparciu o ilość drewna pierwotnie umówioną.

3. Sprzedawca, który przygotowuje do wydania w całym okresie obowiązywania Umowy mniej niż 95% umówionej na ten okres ilości drewna zobowiązany będzie zapłacić Kupującemu tytułem kary umownej kwotę stanowiącą 5% wartości netto drewna nieprzygotowanego w tym okresie do wydania, wyliczonej na podstawie postanowień ust. 7 i 8.

4. W przypadku gdy ilość drewna, która nie została odebrana albo nie została przygotowana do wydania jest mniejsza niż 20 m³, to nawet jeżeli powoduje to nieosiągnięcie poziomu przygotowania do wydania / odbioru drewna stanowiącego 95 % całkowitej ilości drewna, obowiązek zapłaty kary umownej nie powstaje.

5. Z uwagi na możliwość wystąpienia zdarzeń niezależnych od Stron Umowy, uniemożliwiających przygotowanie lub odbiór drewna, a mających wpływ na terminową realizację Umowy, Strony mogą w drodze aneksu wydłużyć termin realizacji Umowy.

6. Zobowiązanie do zapłaty kary umownej nie powstaje także w razie wystąpienia zdarzeń o charakterze siły wyższej w rozumieniu § 9 Umowy, jeżeli te zdarzenia uniemożliwiły, przy zachowaniu należytej staranności realizację Umowy.

7. Ilość drewna będąca podstawą naliczenia kary umownej stanowi różnicę całkowitej ilości drewna określonej w Umowie przemnożonej przez 95% i ilości rzeczywiście odebranej.

8. Do wyliczenia kary umownej przyjęta zostanie cena średnia w wysokości **112,98** zł/m³ stanowiąca iloraz łącznej wartości Umowy i jej całkowitej ilości drewna w m³.

9. Maksymalna wysokość kary umownej wyliczona w przypadku braku realizacji Umowy i wynosi 15.434,41 zł (słownie: piętnaście tysięcy czterysta trzydzieści cztery złote 41/100) i jest wyliczona według wzoru: Kara umowna = 0,95 * łączna wartość Umowy * 0,05.

10. Naliczenie kary umownej nastąpi po zakończeniu okresu obowiązywania Umowy. Strona zobowiązana do zapłaty kary umownej zapłaci ją Stronie uprawnionej w ciągu dwóch tygodni od otrzymania noty obciążeniowej.

11. W sytuacji, gdy kara umowna nie pokryje pełnej wysokości szkody, Strony mogą dochodzić na zasadach ogólnych odszkodowania uzupełniającego.

1

2

3

4

§ 5

Odbiór drewna - postanowienia dotyczą odbioru drewna transportem samochodowym

1. Transport drewna oraz czynności załadunkowe organizowane są przez Kupującego i na jego koszt i ryzyko.

2. Wydanie drewna następuje "na gruncie", z chwilą złożenia przez osobę uprawnioną do odbioru drewna podpisu na dokumencie wydania drewna, co stanowi potwierdzenie odbioru i dowód wydania. Osoba dokonująca odbioru w imieniu Kupującego obowiązana jest przedstawić pisemne upoważnienie.

3. Przy przewozie drewna jego rzeczywistą masę ustala się jako iloczyn objętości ładunku i normatywnej gęstości ustalonej dla danego gatunku drewna, zgodnie z rozporządzeniem Ministra Środowiska oraz Ministra Gospodarki z dnia 2 maja 2012 r. w sprawie określenia gęstości drewna (Dz. U. z 17 maja 2012 r., poz. 536).

4. Kupujący oświadcza, że uwzględniając tak ustaloną masę drewna rzeczywista masa całkowita pojazdów, którymi dokonywany będzie transport drewna nie przekroczy wielkości dopuszczalnej w rozumieniu przepisów ustawy z dnia 20 czerwca 1997 r. – Prawo o ruchu drogowym, ustawy z dnia 6 września 2001 r. o transporcie drogowym, ustawy z dnia 21 marca 1985 r. o drogach publicznych, aktów wykonawczych do tych ustaw lub wielkości określonej w zezwoleniu na przejazd pojazdu nienormatywnego.


5. Kupujący zobowiązuje się wykonać lub zorganizować przewóz drewna zgodnie z przepisami wymienionymi w ust. 4, w szczególności nie powodując zagrożenia bezpieczeństwa w ruchu drogowym oraz nie powodując przekroczenia dopuszczalnej masy całkowitej lub nacisków osi pojazdu.

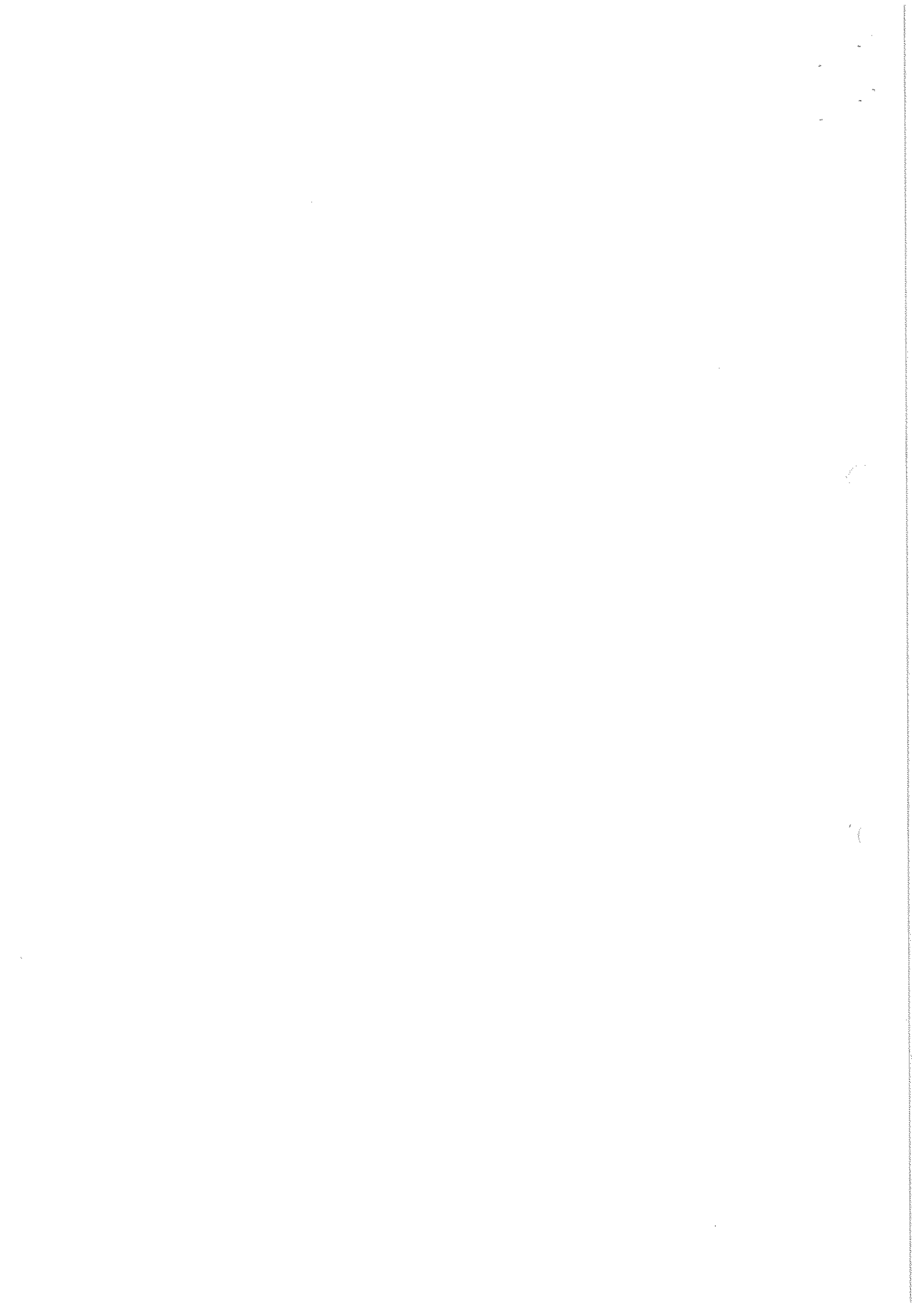
6. Strony niniejszej umowy zgodnie oświadczają, że Sprzedawca nie wykonuje żadnych czynności związanych z przewozem drogowym sprzedanego drewna, w tym w szczególności Sprzedawca nie jest: organizatorem transportu, nadawcą, odbiorcą, załadowcą lub spedytorem w rozumieniu ustawy z dnia 20 czerwca 1997 r. Prawo o ruchu drogowym. Powyższe czynności wykonywane są wyłącznie przez Kupującego (na jego koszt i ryzyko) lub przez podmiot działający na zlecenie Kupującego.

§ 6

Płatności

1. Ustalone ceny są cenami netto (nie zawierają podatku od towarów i usług). Do ustalonych cen





doliczony zostanie podatek od towarów i usług zgodnie z obowiązującymi przepisami.

2. Nadleśnictwa wystawiają faktury w terminie wynikającym z przepisów prawa. Podstawą wystawienia faktury po wydaniu drewna jest dokument wydania drewna (kwit wywozowy albo protokół przekazania) zawierający numer umowy. Fakturowanie odbywa się w cenach za 1m³. Sprzedawca może na wniosek Kupującego dokonać rozliczania drewna średniowymiarowego metodą ATRO.

3. Zapłaty ceny za zakupioną ilość surowca drzewnego Kupujący będzie dokonywał w terminie **30 dni** od daty wystawienia faktury przelewem na rachunek bankowy Sprzedawcy realizującego umowę.

W przypadku zapłaty przelewem za dzień dokonania zapłaty uznaje się datę wpływu środków na rachunek bankowy Sprzedawcy. Przedpłata może być także uiszczona gotówką w kasie Sprzedawcy pod warunkiem, że wartość przedmiotu Umowy, niezależnie od liczby wynikających z niej płatności, nie przekracza równowartości 15 tysięcy EUR, zgodnie z art. 22 ustawy z dnia 2 lipca 2004 r. o swobodzie działalności gospodarczej (t. j. Dz. U. 2013 poz. 672 ze zm.).

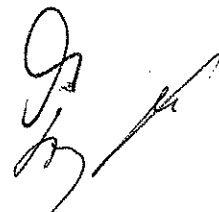
4. Kupujący jest zarejestrowanym czynnym podatnikiem podatku od towarów i usług. Sprzedawcy są odrębnymi zarejestrowanymi czynnymi podatnikami podatku od towarów i usług.

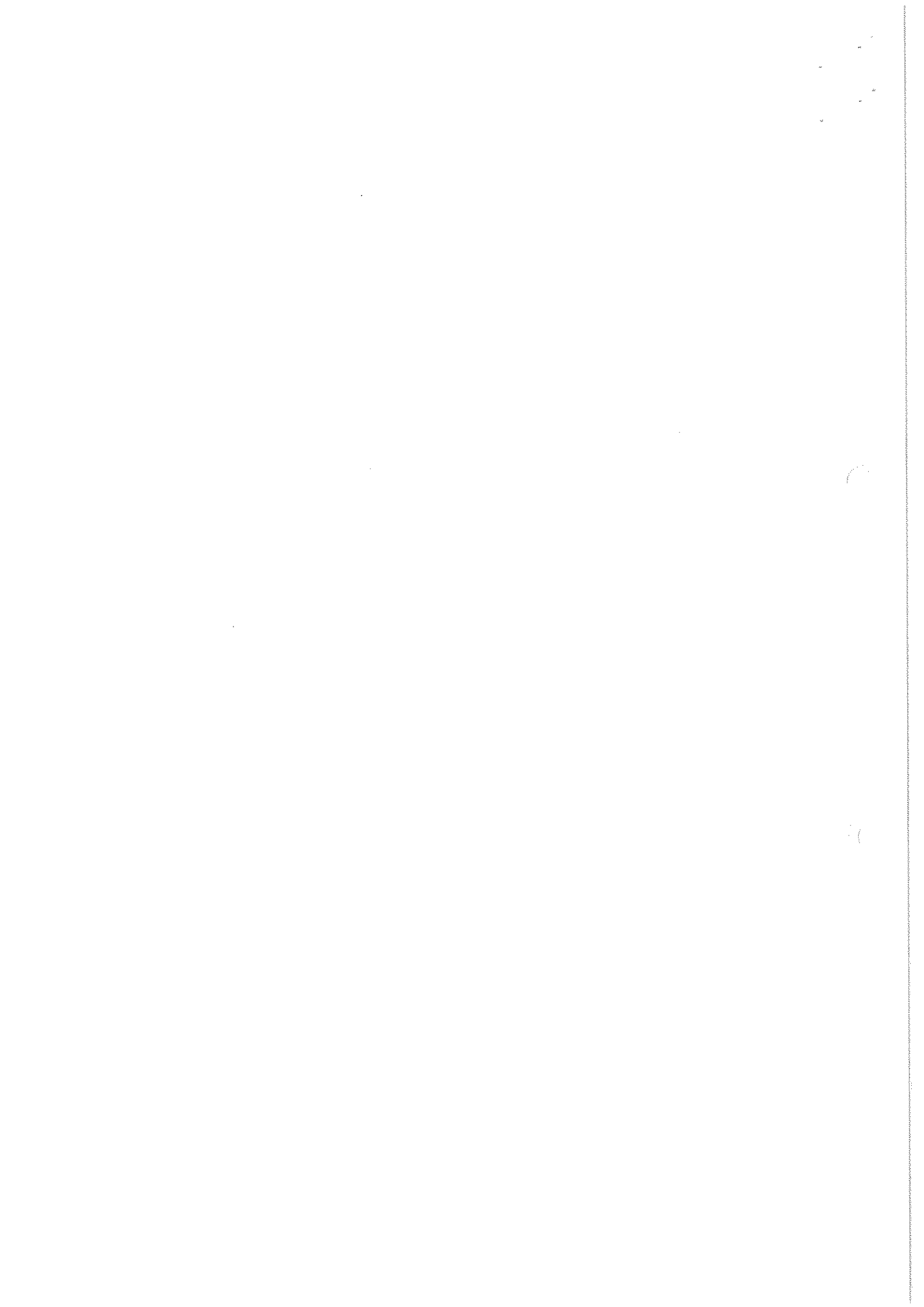
5. W przypadku opóźnienia w zapłacie należności wynikających z Umowy (tj. niedochowania terminu określonego w ust. 3), zgodnie z ustawą z dnia 8 marca 2013 r. o terminach zapłaty w transakcjach handlowych (Dz. U. 2013 poz. 403), Sprzedawcy będą przysługiwały należne odsetki w wysokości odsetek od zaległości podatkowych, określonych na podstawie ustawy z dnia 29 sierpnia 1997 r. - Ordynacja podatkowa (Dz. U. z 2012 r. poz. 749, ze zm.).

6. W przypadku opóźnienia w zapłacie należności, o którym mowa w ust. 5, Kupujący jest zobowiązany (obok odsetek, o których mowa w ust. 5) do zapłaty Sprzedawcy bez konieczności wzywiania, z tytułu rekompensaty za koszty odzyskiwania należności, równowartość kwoty 40 EURO, przeliczonych na złote według średniego kursu euro ogłoszonego przez Narodowy Bank Polski ostatniego dnia roboczego miesiąca poprzedzającego miesiąc, w którym świadczenie pieniężne stało się wymagalne zgodnie z art. 10 ustawy z dnia 8 marca 2013 roku o terminach zapłaty w transakcjach handlowych .

7. W przypadku ustalenia przez Strony terminu płatności powyżej 30 dni, zgodnie z ustawą wymienioną w ust.5 Sprzedawcy będą należne odsetki ustawowe za okres od 31 dnia do dnia zapłaty, ale nie dłuższy niż do dnia wymagalności świadczenia pieniężnego. Po dacie wymagalności świadczenia Sprzedawcy będą należne odsetki wskazane w ust. 5 niniejszego paragrafu.

1rprz





8. Bez względu na umowny termin płatności, w przypadku przedpłaty, albo zapłaty należności w terminie do 14 dni od daty wystawienia faktury ma zastosowanie skonto w wysokości 1,5%.

9. Opóźnienie się Kupującego w zapłacie za wydane drewno upoważnia Sprzedawcę do powstrzymania się ze spełnieniem dalszych części świadczenia wydania drewna, do czasu zapłaty należności, a po bezskutecznym upływie wyznaczonego terminu zapłaty do odstąpienia od umowy zgodnie z art. 552. Kodeksu cywilnego.

10. W przypadku wywozu drewna w ramach wewnątrzwspólnotowej dostawy towarów w rozumieniu art. 13 ustawy z dnia 11 marca 2004 roku o podatku od towarów i usług Kupujący zobowiązany jest do przekazania Sprzedawcy pisemnego potwierdzenia dostarczenia drewna do miejsca przeznaczenia znajdującego się na terytorium innego państwa członkowskiego Unii Europejskiej niż Rzeczpospolita Polska w terminie do 15 dnia następującego po miesiącu, w którym nastąpiła dostawa drewna.

§7

Zabezpieczenie należności Sprzedawcy

1. Na zabezpieczenie należności Sprzedawcy wynikających z niniejszej Umowy Kupujący ustanowił na rzecz Sprzedawcy zabezpieczenie w postaci **gwarancji bankowej** podlegającej przepisom prawa polskiego, na które Sprzedawca wyraził zgodę.

2. Wyczerpanie zabezpieczenia wykonania Umowy lub utrata ważności zabezpieczenia powoduje, że kolejne wydania drewna będą realizowane wyłącznie po dokonaniu przedpłaty przez Kupującego, chyba, że Kupujący odnowi lub zwiększy zabezpieczenie.

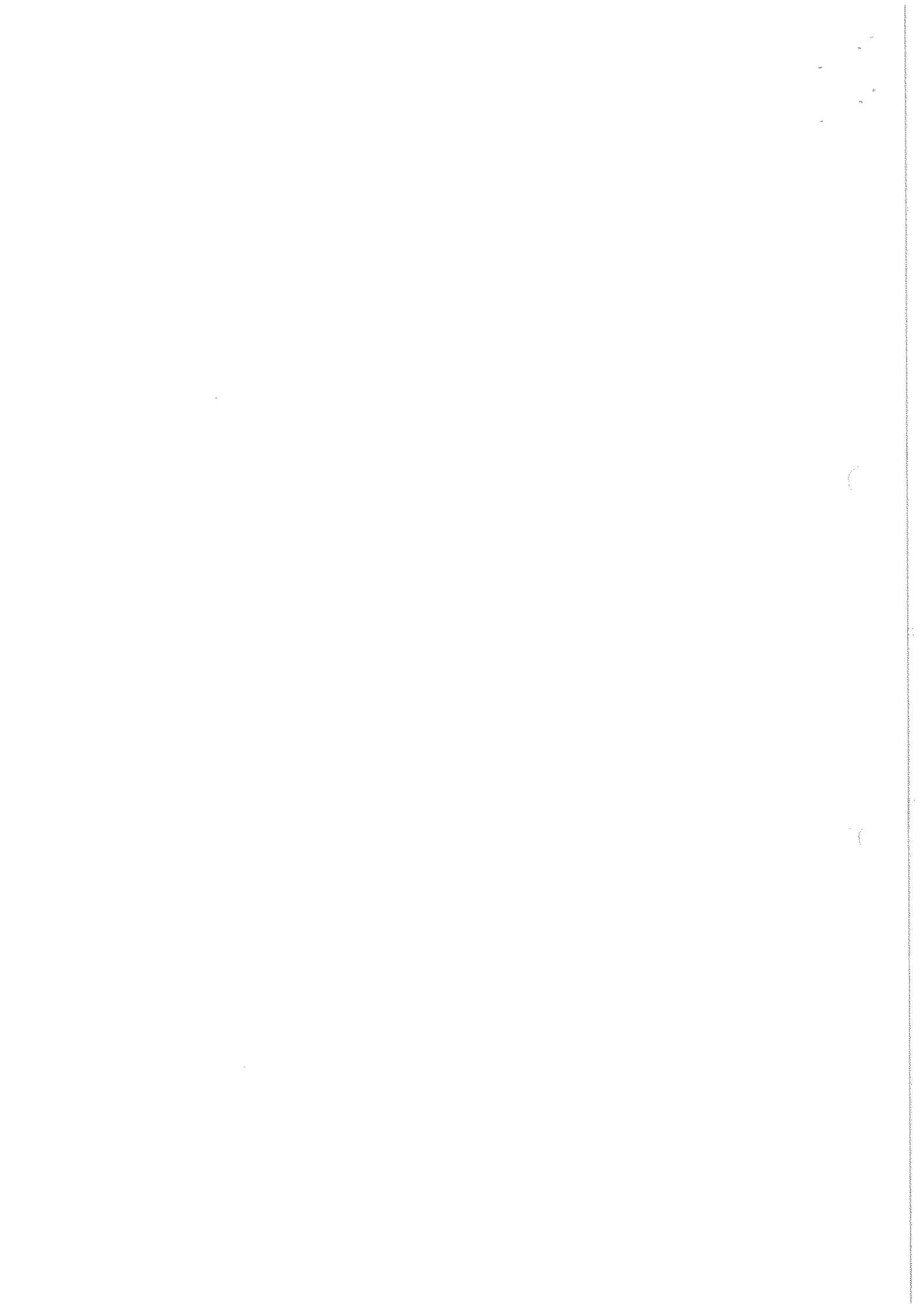
3. W razie zastosowania przedpłaty zgodnie z ust.2, gdy Kupujący odbierze drewno o wartości przekraczającej wysokość dokonanej przedpłaty będzie on zobowiązany do zapłaty kwoty niedopłaty w terminie 14 dni od daty wystawienia faktury na kwotę niedopłaty. Zapłata kwoty niedopłaty w tym terminie nie wyłącza zastosowania skonta i nie powoduje powstania obowiązku zapłaty odsetek za opóźnienie oraz rekompensaty w wysokości równowartości 40 EURO.

§ 8

Reklamacje

1. Kupujący składa pisemną reklamację do Sprzedawcy realizującego Umowę niezwłocznie po stwierdzeniu wady drewna, najpóźniej w terminie 14 dni od wystawienia dokumentu wydania drewna – z tym, że reklamację wady jakościowej, której skutkiem jest szybko postępująca deprecjacja drewna (sinizna, brunatnica, zaparzenie lub inna wada, która mogła powstać po odbiorze drewna), Kupujący zgłasza w terminie 5 dni od wystawienia dokumentu wydania drewna.





Odbiór ilościowy drewna przeprowadza się w momencie jego wydania. Po odbiorze drewno nie podlega reklamacji ilościowej, za wyjątkiem z tytułu błędnego pomiaru, która może być zgłoszona przez Kupującego wyłącznie w przypadku drewna mierzonego w pojedynczych sztukach.

2. Zgłoszenie reklamacji nie powoduje odroczenia terminu płatności.

3. Reklamacja powinna zawierać : dane Kupującego, wskazane leśnictwa, z którego drewno pochodzi, dane dokumentu wydania drewna, informację o numerach, gatunkach, klasach jakościowo-wymiarowych, masach, sztukach lub stosach reklamowanego drewna, opis okoliczności uzasadniających reklamację, w tym wady poszczególnych sztuk lub stosów drewna, dokładny adres miejsca składowania drewna przygotowanego do rozpatrzenia reklamacji oraz podpis.

Jeżeli dane lub informacje zawarte w reklamacji wymagają uzupełnienia, Sprzedawca przed rozpatrzeniem reklamacji, zwraca się do Kupującego o jej uzupełnienie we wskazanym zakresie.

4. Reklamacja rozpatrywana jest przez Sprzedawcę w terminie 14 dni od daty zgłoszenia lub uzupełnienia reklamacji, przez upoważnionych przedstawicieli Sprzedawcy, w dniu uzgodnionym z Kupującym. Zachowanie terminu rozpatrzenia reklamacji może nastąpić poprzez wysłanie listu poleconego przed upływem tego terminu.

5. Kupujący obowiązany jest udostępnić przedmiot reklamacji w sposób umożliwiający jego identyfikację i ocenę.

6. Przebieg reklamacji i dokonane ustalenia utrwała się w formie protokołu reklamacyjnego. W razie odmowy podpisania protokołu przez Kupującego, przedstawiciele Sprzedawcy podpisują protokół jednostronnie i zamieszczają wzmiankę o przyczynie braku podpisu.

7. W przypadku braku rozstrzygnięcia Strony mogą skorzystać z ekspertyz niezależnych rzeczoznawców, przy czym w razie nie stwierdzenia wad przez rzeczoznawcę koszty ekspertyz ponosi Kupujący.

8. Za zgodą stron Kupujący może zakupić drewno poreklamacyjne nie wyszczególnione w umowie, odpowiednio za cenę grupy handlowo-gatunkowej uzyskanej przez Sprzedawcę w wyniku sprzedaży ofertowej w Portalu Leśno-Drzewnym na 2015 r. W przypadku braku ceny na daną grupę handlowo-gatunkową cenę ustala Sprzedawca w oparciu o ceny uzyskane w wyniku sprzedaży ofertowej w Portalu Leśno-Drzewnym na 2015 r. w jednym z najbliższych Nadleśnictw. W przypadku uzyskania w wyniku reklamacji drewna opałowego (S4) stosowana będzie cena detaliczna obowiązująca u Sprzedawcy.

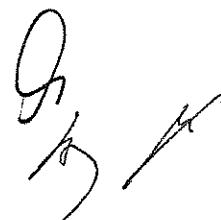
§ 9

Klauzula siły wyższej

1. Strony nie ponoszą odpowiedzialności z tytułu niewykonania lub nienależytego wykonania

1rprz

8



1

1

Umowy spowodowanego zdarzeniem siły wyższej, przez które rozumie się zdarzenie zewnętrzne, niemożliwe do przewidzenia lub niemożliwe do zapobieżenia mimo działania Stron z należytą starannością w szczególności takie jak: pożar, powódź lub długotrwałe opady uniemożliwiające wjazd do lasu, susza, gradacja szkodliwych owadów, wiatrolomy oraz inne jak: wojna, strajki, zamieszki.

2. Zaistnienie zdarzenia siły wyższej po odebraniu drewna nie zwalnia Kupującego od obowiązku dokonania zapłaty za odebrany surowiec drzewny.

3. W razie wystąpienia zdarzenia siły wyższej Strony uzgodnią sposób dalszego wykonywania Umowy po ustaniu tego zdarzenia, jeżeli nie będzie możliwe wykonywanie Umowy na dotychczasowych warunkach.

§ 10

Klauzula dotycząca tajemnicy przedsiębiorstwa

Ze względu na chronioną prawem tajemnicę przedsiębiorstwa Sprzedawcy i Kupującego, Strony zobowiązują się wzajemnie do zachowania w poufności informacji obejmujących ilość sprzedanych sortymentów drewna, umówione ceny oraz całkowitą wartość Umowy.

§ 11

Zmiany podmiotowe

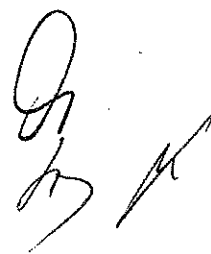
1. Osoba trzecia, będąca przedsiębiorcą, może wstąpić w miejsce Kupującego za pisemną zgodą Sprzedawcy na zasadach określonych w niniejszym paragrafie. Decyzję o wyrażeniu zgody Sprzedawca podejmie w oparciu o ocenę sytuacji finansowej i zdolności płatniczych osoby trzeciej.

2. Do skutecznego wstąpienia osoby trzeciej w miejsce Kupującego wymagane jest łącznie:

a) zawarcie umowy pomiędzy Sprzedawcą, Kupującym oraz osobą trzecią, której przedmiotem będą zgody Sprzedawcy, Kupującego i osoby trzeciej na dalsze wykonywanie Umowy przez osobę trzecią na dotychczasowych warunkach,

b) ustanowienie zabezpieczenia wykonania Umowy przez osobę trzecią zgodnie z § 7.

3. Kupujący nie może dokonać przelewu wierzytelności przysługującej mu wobec Sprzedawcy bez pisemnej zgody Sprzedawcy.



1

1

1

§ 12

Postanowienia końcowe

1. Prawem właściwym dla Umowy jest prawo polskie. W sprawach nieuregulowanych w Umowie zastosowanie znajdują przepisy Kodeksu cywilnego i inne obowiązujące przepisy w tym zakresie.
2. Wszelkie spory mogące wyniknąć w związku z zawarciem Umowy, Strony będą starały się rozstrzygać polubownie. W razie braku możliwości porozumienia Strony poddadzą spór rozstrzygnięciu sądom powszechnym właściwym dla siedziby Sprzedawcy.
3. Wszelkie zmiany Umowy wymagają formy pisemnej pod rygorem nieważności.
4. Umowę sporządzono w dwóch jednobrzmiących egzemplarzach, po jednym dla każdej ze Stron.

Zawarcie Umowy Strony potwierdzają na piśmie

ZA SPRZEDAJĄCEGO:

KUPUJĄCY

DYREKTOR

mgr inż. Bogusław Farnielec

.....
podpis(y)

REGIONALNA DYREKCJA
LASÓW PAŃSTWOWYCH
38-400 KROSNO, ul. Dłuszczańska 2
Tel. (13) 43 739 00, fax: (13) 43 739 02

.....
data potwierdzenia

PROKURENT
Z-ca Dyrektora ds. Ekonom. Handlowych

mgr Barbara Kotłowska

.....
podpis(y)

FIBRIS SPÓŁKA AKCYJNA
100% PRZEMYSŁ
37-700 PRZEMYSŁ, ul. OFIAR KATYNIA 17
tel. (016) 675 96 00; fax (016) 678 04 41
NIP 785-220-08-78, REGON 650108346

-4-

PREZES ZARZĄDU
Dyrektor Generalny

mgr Krystian Golik

.....
podpis(y)

.....
data potwierdzenia



Wyrażam bezterminową i bezwarunkową zgodę na stosowanie przez Sprzedawcę faktur elektronicznych i wnoszę o przesyłanie informacji o wystawieniu faktury wraz z adresem internetowym (odsyłaczem) pod którym faktura jest dostępna do pobrania na następujący adres poczty elektronicznej:

.....
(proszę wpisać adres poczty elektronicznej)

Ponadto, zobowiązuję się do informowania Sprzedawcy o każdej zmianie adresu poczty elektronicznej.

KUPUJĄCY:

.....
data złożenia oświadczenia

Pouczenie: Złożenie powyższego oświadczenia jest dobrowolne i nie ma wpływu na zawarcie i wykonanie umowy. W braku zgody faktury będą wystawiane w formie papierowej i wysyłane za pośrednictwem operatora pocztowego. Kupujący może w dowolnym momencie odwołać powyższą zgodę składając Sprzedawcy pisemne oświadczenie.

Załączniki do Umowy:

1. Szczegółowe zestawienie ilości i cen sortymentów drewna stanowiących przedmiot Umowy.

1
2
3
4
5
6
7
8
9
10
11
12
13
14
15
16
17
18
19
20
21
22
23
24
25
26
27
28
29
30
31
32
33
34
35
36
37
38
39
40
41
42
43
44
45
46
47
48
49
50
51
52
53
54
55
56
57
58
59
60
61
62
63
64
65
66
67
68
69
70
71
72
73
74
75
76
77
78
79
80
81
82
83
84
85
86
87
88
89
90
91
92
93
94
95
96
97
98
99
100

101

102

Załącznik nr ...1

Załącznik do umowy nr P504009 z dnia 29.01.2015 r.

Numery umów w jednostkach na rok 2015

"FIBRIS" S. A. REGON 650108346

Nadleśnictwo BALIGRÓD (0401)

Nr umowy: P534144

Grupa Handlowo-Gatunkowa:	S_S2A JD	Ilość razem: 105 m3	✓	Szac. wartość: 11340 zł
Sortyment:	S2A			
Cena (zł/m3):	108.00			

Grupa Handlowo-Gatunkowa:	S_S2A SO	Ilość razem: 51 m3	✓	Szac. wartość: 5508 zł
Sortyment:	S2A			
Cena (zł/m3):	108.00			

Nadleśnictwo BRZOZÓW (0404)

Nr umowy: P540489

Grupa Handlowo-Gatunkowa:	S_S2A JD	Ilość razem: 160 m3		Szac. wartość: 18080 zł
Sortyment:	S2A			
Cena (zł/m3):	113.00			

Grupa Handlowo-Gatunkowa:	S_S2A SO	Ilość razem: 167 m3		Szac. wartość: 19372 zł
Sortyment:	S2A			
Cena (zł/m3):	116.00			

Nadleśnictwo DUKLA (0406)

Nr umowy: P537523

Grupa Handlowo-Gatunkowa:	S_S2A JD	Ilość razem: 100 m3		Szac. wartość: 11200 zł
Sortyment:	S2A			
Cena (zł/m3):	112.00			

Nadleśnictwo DYNÓW (0407)

Nr umowy: P540499

Grupa Handlowo-Gatunkowa:	S_S2A SO	Ilość razem: 75 m3		Szac. wartość: 8775 zł
Sortyment:	S2A			
Cena (zł/m3):	117.00			

Nadleśnictwo JAROSŁAW (0428)

Nr umowy: P530282

Grupa Handlowo-Gatunkowa:	S_S2A SO	Ilość razem: 181 m3		Szac. wartość: 21177 zł
Sortyment:	S2A			
Cena (zł/m3):	117.00			

Nadleśnictwo KAŃCZUGA (0409)

Nr umowy: P530306

Grupa Handlowo-Gatunkowa:	S_S2A JD	Ilość razem: 183 m3		Szac. wartość: 21045 zł
Sortyment:	S2A			
Cena (zł/m3):	115.00			

Grupa Handlowo-Gatunkowa:	S_S2A SO	Ilość razem: 116 m3		Szac. wartość: 13688 zł
Sortyment:	S2A			
Cena (zł/m3):	118.00			

10

10

Nadleśnictwo KOMANĆZA (0412)

Nr umowy: P542350

Grupa Handlowo-Gatunkowa:	S_S2A SW	Ilość razem: 473 m3	Szac. wartość: 51084 zł
Sortyment:	S2A		
Cena (zł/m3):	108.00		

Nadleśnictwo KRASICZYN (0413)

Nr umowy: P531969

Grupa Handlowo-Gatunkowa:	S_S2A JD	Ilość razem: 75 m3	Szac. wartość: 8400 zł
Sortyment:	S2A		
Cena (zł/m3):	112.00		

Grupa Handlowo-Gatunkowa:	S_S2A SO	Ilość razem: 72 m3	Szac. wartość: 8352 zł
Sortyment:	S2A		
Cena (zł/m3):	116.00		

Nadleśnictwo LESKO (0414)

Nr umowy: P530543

Grupa Handlowo-Gatunkowa:	S_S2A JD	Ilość razem: 57 m3	Szac. wartość: 6441 zł
Sortyment:	S2A		
Cena (zł/m3):	113.00		

Nadleśnictwo LEŻAJSK (0415)

Nr umowy: P535476

Grupa Handlowo-Gatunkowa:	S_S2A SO	Ilość razem: 33 m3	Szac. wartość: 3861 zł
Sortyment:	S2A		
Cena (zł/m3):	117.00		

Nadleśnictwo LUBACZÓW (0427)

Nr umowy: P530325

Grupa Handlowo-Gatunkowa:	S_S2A SO	Ilość razem: 119 m3	Szac. wartość: 13804 zł
Sortyment:	S2A		
Cena (zł/m3):	116.00		

Nadleśnictwo LUTOWISKA (0416)

Nr umowy: P532016

Grupa Handlowo-Gatunkowa:	S_S2A JD	Ilość razem: 54 m3	Szac. wartość: 5832 zł
Sortyment:	S2A		
Cena (zł/m3):	108.00		

Grupa Handlowo-Gatunkowa:	S_S2A SW	Ilość razem: 56 m3	Szac. wartość: 6048 zł
Sortyment:	S2A		
Cena (zł/m3):	108.00		

Nadleśnictwo OLESZYCE (0419)

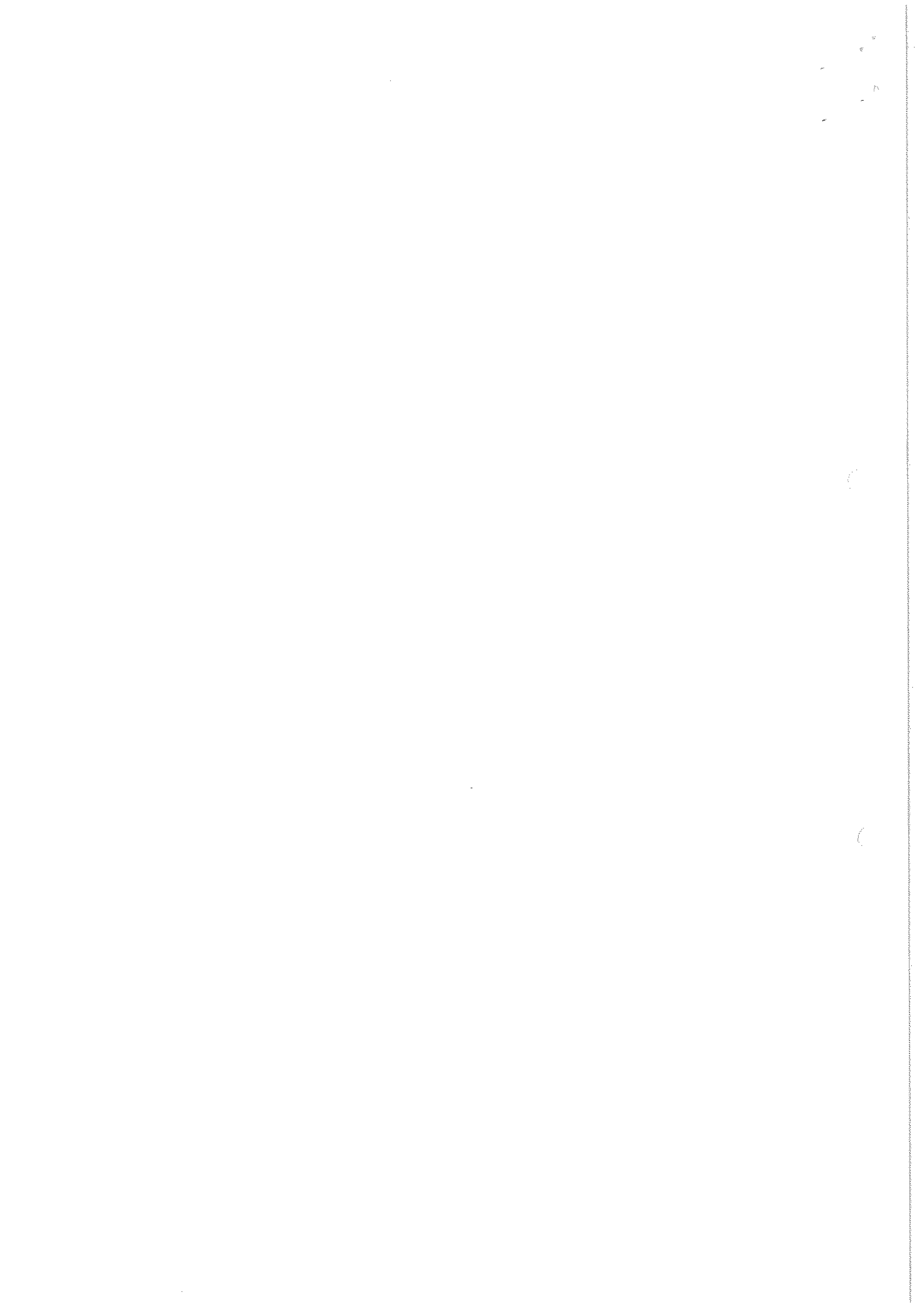
Nr umowy: P538912

Grupa Handlowo-Gatunkowa:	S_S2A SO	Ilość razem: 127 m3	Szac. wartość: 14986 zł
Sortyment:	S2A		
Cena (zł/m3):	118.00		

Nadleśnictwo RYMANÓW (0420)

Nr umowy: P532124

Grupa Handlowo-Gatunkowa:	S_S2A JD	Ilość razem: 163 m3	Szac. wartość: 18582 zł
Sortyment:	S2A		
Cena (zł/m3):	114.00		



Grupa Handlowo-Gatunkowa: S_S2A OL Ilość razem: 8 m3 Szac. wartość: 816 zł
 Sortyment: S2A
 Cena 102.00
 (zł/m3):

Nadleśnictwo SIENIAWA (0421) Nr umowy: P535473

Grupa Handlowo-Gatunkowa: S_S2A SO Ilość razem: 53 m3 Szac. wartość: 6360 zł
 Sortyment: S2A
 Cena 120.00
 (zł/m3):

Nadleśnictwo STUPOSIANY (0423) Nr umowy: P535371

Grupa Handlowo-Gatunkowa: S_S2A JD Ilość razem: 90 m3 Szac. wartość: 9720 zł
 Sortyment: S2A
 Cena 108.00
 (zł/m3):

Grupa Handlowo-Gatunkowa: S_S2A SW Ilość razem: 25 m3 Szac. wartość: 2700 zł
 Sortyment: S2A
 Cena 108.00
 (zł/m3):

Nadleśnictwo USTRZYKI DOLNE (0403) Nr umowy: P535487

Grupa Handlowo-Gatunkowa: S_S2A JD Ilość razem: 147 m3 Szac. wartość: 16464 zł
 Sortyment: S2A
 Cena 112.00
 (zł/m3):

Grupa Handlowo-Gatunkowa: S_S2A SO Ilość razem: 117 m3 Szac. wartość: 13572 zł
 Sortyment: S2A
 Cena 116.00
 (zł/m3):

Grupa Handlowo-Gatunkowa: S_S2A SW Ilość razem: 69 m3 Szac. wartość: 7728 zł
 Sortyment: S2A
 Cena 112.00
 (zł/m3):

Razem RDLP			
GHG	Ilość (m3)	Szac. wartość (zł)	Średnia cena za 1 m3 (zł)
S_S2A OL	8	816	102,00
S_S2A SW	623	67 560	108,44
S_S2A JD	1134	127 104	112,08
S_S2A SO	1111	129 455	116,52
Razem	2876	324 935	112,98

Przedstawiciel RDLP

DYREKTOR

mgr inż. Bogusław Famielac

PROKURENT Przedstawiciel Klienta
 Z-ca Dyrektora ds. Ekonomiczno-Handlowych PRZEMYSŁ PRZEMYSŁ
 Dyrektor Generalny
 mgr Barbara Kołodziej mgr Krystian Golik

FIBRIS SPÓŁKA AKCYJNA
 1000 K. PRZEMYSŁ
 37-700 PRZEMYSŁ, ul. OFIAR KATYŃIA 17
 tel. (016) 675 96 00 fax (016) 678 04 41
 NIP 799-000-00-79 REGON 650108348

4

5