

## Umowa kupna - sprzedaży nr K170401099

zawarta w dniu 21.12.2016 roku w Baligrodzie

pomiędzy:

Państwowym Gospodarstwem Leśnym Lasy Państwowe zwanym dalej "Sprzedawcą"  
reprezentowanym przez **Wojciecha Głuszko**  
Nadleśniczego Nadleśnictwa Baligród z siedzibą w Baligrodzie

alność gospodarczą pod nazwą

zwaną dalej "Kupującym"  
zwanymi dalej łącznie "Stronami"

### § 1

#### [Zawarcie i realizacja Umowy]

1. Umowa (dalej jako "Umowa") zostaje zawarta w wyniku oznaczania pod względem przyszłych nabywców drewna ujętego na zgrupowaniach rynków właściwych:

Rynkach podstawowych



zgodnie z Zarządzeniem nr 46 DGLP z dnia 24 października 2016r. w sprawie sprzedaży drewna prowadzonej przez Państwowe Gospodarstwo Leśne Lasy Państwowe - ZM.800.2.2016

2. Czynności związane z realizacją Umowy wykonują osoby upoważnione działające w ramach jednostek organizacyjnych Sprzedawcy:

- a) uzgodnienie harmonogramu, o którym mowa w § 3 będzie następowało na poziomie nadleśnictwa,
- b) rozliczenie realizacji umowy, w tym naliczanie kar umownych będzie następowało na poziomie nadleśnictwa,
- c) pozostałe czynności, w tym w szczególności wydawanie drewna, rozpatrywanie reklamacji, wystawianie faktur VAT będą następowały na poziomie nadleśnictwa.

### § 2

#### [Przedmiot Umowy]

1. Sprzedawca zobowiązuje się przenieść własność na Kupującego i wydać Kupującemu drewno w grupach handlowo-gatunkowych, sortymentach, ilościach i po cenach netto, określonych w załączniku nr 1 do niniejszej Umowy o całkowitej ilości  oraz o łącznej wartości netto (bez podatku VAT) wynoszącej  po dokonaniu przez Kupującego

*Bu*

*[Signature]*

przedpłaty, a Kupujący zobowiązuje się zapłacić należności Sprzedawcy w formie przedpłat oraz drewno odebrać w terminie zgodnym z harmonogramem, o którym mowa w § 3. W przypadku, gdy ceny drewna określone w zał. nr 1 wynikają z więcej niż jednego etapu oznaczania drewna, są cenami średnioważonymi z tych etapów (postępowanie zasadnicze + dogrywki).

2. Realizacja sprzedaży drewna, o której mowa w ust. 1 nastąpi w okresie od 01.01.2017 r. do dnia 31.12. 2017 r.

3. Sprzedawca zobowiązuje się dokonać zrywki i przygotować drewno do wydania Kupującemu na bazie EXW (Ex Works) Incoterms 2010, przy leśnej drodze wywozowej w ilości odpowiadającej uiszczonej przez Kupującego przedpłacie z zastrzeżeniem § 6 ust. 6. Do czasu uiszczenia przedpłaty Sprzedawca powstrzyma się ze spełnieniem świadczenia.

4. Własność poszczególnych sortymentów drewna przechodzi na Kupującego w momencie ich odbioru stwierdzonego dokumentem wydania drewna. Z tą chwilą na Kupującego przechodzą wszelkie ryzyka utraty lub uszkodzenia drewna oraz opłaty i wydatki związane z drewnem.

5. Strony Umowy oświadczają, że realizacja Umowy sprzedaży drewna w granicach +/- 5% ilości surowca określonej w ust. 1 oraz w załączniku wymienionym w ust. 1 oznacza jej należyte wykonanie.

6. Kupujący oświadcza, że zapoznał się z wymaganiami jakościowo-wymiarowymi drewna zawartymi w wykazie stosowanych w PGL LP norm i warunków technicznych mających zastosowanie do pomiaru i klasyfikacji surowca drzewnego objętego umową, które są dostępne pod adresem internetowym: [www.drewno.zilp.lasy.gov.pl/drewno](http://www.drewno.zilp.lasy.gov.pl/drewno) oraz z obowiązującymi w nadleśnictwach zgrupowanych w RDLP w Krośnie "Warunkami technicznymi na drewno wielkowymiarowe liściaste pozaklasowe z kumulacją wad WDp", które są dostępne pod adresem internetowym <http://www.krosno.lasy.gov.pl/documents/149008/20623145/z20.pdf/43a39c67-4cee-4a06-9472-065625c573b0i> akceptuje ich treść.

7. Strony ustalają, że z uwagi na niemożność ścisłego oszacowania ilości i jakości drewna wielkowymiarowego (poszczególnych klas jakości i grubości) w momencie przygotowywania oferty sprzedaży, wystąpić mogą rozbieżności pomiędzy układem klas jakościowo-wymiarowych oraz wartością drewna a faktyczną realizacją Umowy.

8. Ze względów organizacyjnych, za zgodą Stron, dopuszcza się sprzedaż niewielkiej ilości grup handlowo-gatunkowych nie objętych umową (do 10% łącznej ilości określonej w umowie, jednak nie więcej niż 25 m<sup>3</sup>). Ilości te wlicza się do łącznej ilości na jaką została zawarta umowa. Drewno takie będzie sprzedawane w średnioważonej cenie danej grupy handlowo- gatunkowej uzyskanej przez Sprzedawcę z ramach odpowiedniej procedury w Portalu Leśno-Drzewnym. Przy braku ceny przyjmuje się cenę średnioważoną, jaką uzyskano w Regionalnej Dyrekcji Lasów Państwowych w Krośnie w tej samej procedurze.

9. Wiążące dla stron są opisy ofert sprzedaży, które zostały zamieszczone przez Sprzedawcę w Portalu Leśno-Drzewnym. Z opisami Kupujący zapoznał się przed złożeniem oferty zakupu.

*Rel*

### § 3

#### [Harmonogram]

1. Umowa będzie wykonywana w częściach w ilościach i terminach określonych w harmonogramie ustalonym w drodze pisemnego porozumienia Sprzedawcy i Kupującego. Zmiana harmonogramu może nastąpić w drodze pisemnego porozumienia Sprzedawcy i Kupującego.
2. W przypadku braku uzgodnionego harmonogramu Umowa jest realizowana proporcjonalnie do upływu czasu. Strony obowiązane są w takim przypadku do sukcesywnej realizacji sprzedaży, która rozliczana jest w miesiącach kalendarzowych.
3. Strony postanawiają, że nieodebranie drewna przez Kupującego w terminach określonych w harmonogramie lub w okresach miesięcznych, o którym mowa w ust. 2, uprawnia Sprzedawcę do odstąpienia od Umowy w części dotyczącej ilości drewna, która nie została odebrana w terminie przewidzianym w harmonogramie. Oświadczenie Sprzedawcy o odstąpieniu od Umowy wymaga formy pisemnej.
4. Nieprzygotowanie drewna do sprzedaży przez Sprzedawcę w terminach określonych w harmonogramie lub w okresach miesięcznych, o którym mowa w ust. 2, uprawnia Kupującego do rezygnacji z zakupu w ilości, jaka nie została przygotowana. O powyższym Kupujący powiadomi Sprzedawcę na piśmie.

### § 4

#### [Kary Umowne]

1. Nieodebranie przygotowanego do wydania drewna przez Kupującego stanowi niewykonanie zobowiązania z niniejszej Umowy. Nieprzygotowanie drewna do wydania przez Sprzedawcę stanowi niewykonanie zobowiązania z niniejszej Umowy.
2. Kupujący, który odbierze w całym okresie obowiązywania Umowy mniej niż 95 % umówionej na ten okres ilości drewna zobowiązany będzie zapłacić Sprzedawcy tytułem kary umownej kwotę stanowiącą 5% wartości netto drewna nieodebranego w tym okresie wyliczonej na podstawie postanowień ust. 7 i 8. Odstąpienie przez Sprzedawcę od Umowy, o którym mowa w § 3 ust. 3 nie wyłącza obowiązku zapłaty przez Kupującego kary umownej z tytułu nieodebrania drewna wyliczonej w oparciu o ilość drewna pierwotnie umówioną.
3. Sprzedawca, który przygotowuje do wydania w całym okresie obowiązywania Umowy mniej niż 95 % umówionej na ten okres ilości drewna zobowiązany będzie zapłacić Kupującemu tytułem kary umownej kwotę stanowiącą 5% wartości netto drewna nieprzygotowanego w tym okresie do wydania, wyliczonej na podstawie ust. 7 i 8.
4. W przypadku gdy ilość drewna, która nie została odebrana albo nie została przygotowana do wydania jest mniejsza niż 20 m<sup>3</sup>, to nawet jeżeli powoduje to nieosiągnięcie poziomu przygotowania do wydania / odbioru drewna stanowiącego 95 % całkowitej ilości drewna, obowiązek zapłaty kary umownej nie powstaje. Zapis nie dotyczy umowy zawartej na ilość mniejszą od 20 m<sup>3</sup>.



5. Z uwagi na możliwość wystąpienia zdarzeń niezależnych od Stron Umowy, uniemożliwiających przygotowanie lub odbiór drewna, a mających wpływ na terminową realizację Umowy, jeżeli stopień realizacji Umowy wyniesie nie mniej niż 90%, Strony mogą zgodnie na podstawie Aneksu wydłużyć termin realizacji Umowy.

6. Zobowiązanie do zapłaty kary umownej nie powstaje także w razie wystąpienia zdarzeń o charakterze siły wyższej w rozumieniu § 8 Umowy, jeżeli te zdarzenia uniemożliwiły, przy zachowaniu należytej staranności realizację Umowy.

7. Ilość drewna będąca podstawą do naliczenia kary umownej stanowi różnicę całkowitej ilości drewna określonej w Umowie przemnożonej przez 95% i ilości rzeczywiście odebranej.

8. Do wyliczenia kary umownej przyjęta zostanie cena średnia w wysokości [REDAKTOWANE] stanowiąca iloraz łącznej wartości Umowy i jej całkowitej ilości drewna w m<sup>3</sup>.

9. Maksymalna wysokość kary umownej wyliczona w przypadku całkowitego braku realizacji Umowy wynosi [REDAKTOWANE] jest wyliczona według wzoru :  $Kara\ umowna = 0,95 * \text{łączna\ wartość\ Umowy} * 0,05$ .

10. Naliczenie kary umownej nastąpi po zakończeniu okresu obowiązywania Umowy albo po zakończeniu miesiąca kalendarzowego, w którym odstąpiono od Umowy. Strona zobowiązana do zapłaty kary umownej zapłaci ją Stronie uprawnionej w ciągu dwóch tygodni od otrzymania pisemnego wezwania do zapłaty.

11. Strony mogą dochodzić na zasadach ogólnych odszkodowania przewyższającego karę umowną.

## § 5

### [Odbiór drewna]

1. Transport drewna oraz czynności załadunkowe organizowane są przez Kupującego i na jego koszt i ryzyko.

2. Wydanie drewna następuje "na gruncie", z chwilą złożenia przez osobę uprawnioną do obioru drewna podpisu na dokumencie wydania drewna, co stanowi potwierdzenie odbioru i dowód wydania. Osoba dokonująca odbioru w imieniu Kupującego obowiązana jest przedstawić pisemne upoważnienie.

3. Przy transporcie drogowym drewna jego rzeczywistą masę ustala się jako iloczyn objętości ładunku i normatywnej gęstości ustalonej dla danego gatunku drewna, zgodnie z rozporządzeniem Ministra Środowiska oraz Ministra Gospodarki z dnia 2 maja 2012 r. w sprawie określenia gęstości drewna.

4. Kupujący oświadcza, że uwzględniającą tak ustaloną masę drewna rzeczywista masa całkowita pojazdów, którymi dokonywany będzie transport drogowy drewna nie przekroczy wielkości dopuszczalnej w rozumieniu przepisów ustawy z dnia 20 czerwca 1997 r. - Prawo o ruchu drogowym, ustawy z dnia 6 września 2001 r. o transporcie drogowym, ustawy z dnia 21 marca 1985 r. o drogach publicznych, aktów wykonawczych do tych ustaw lub wielkości określonej w zezwoleniu na przejazd pojazdu nienormatywnego.

*Buda*

5. Kupujący zobowiązuje się wykonać lub zorganizować transport drogowy drewna zgodnie z przepisami wymienionymi w ust. 4, w szczególności nie powodując zagrożenia bezpieczeństwa w ruchu drogowym oraz nie powodując przekroczenia dopuszczalnej masy całkowitej lub nacisków osi pojazdu.

6. Strony niniejszej umowy zgodnie oświadczają, że Sprzedawca nie wykonuje żadnych czynności związanych z transportem drogowym sprzedanego drewna, w tym w szczególności Sprzedawca nie jest: organizatorem transportu, nadawcą, odbiorcą, załadowcą lub spedytorem w rozumieniu ustawy z dnia 20 czerwca 1997 r. Prawo o ruchu drogowym. Powyższe czynności wykonywane są wyłącznie przez Kupującego (na jego koszt i ryzyko) lub przez podmiot działający na zlecenie Kupującego.

## § 6

### [Płatności]

1. Ustalone ceny są cenami netto (nie zawierają podatku od towarów i usług). Do ustalonych cen doliczony zostanie podatek VAT zgodnie z obowiązującymi przepisami. Kupujący będzie dokonywał przedpłaty w wysokości przez siebie skalkulowanej w oparciu o treść harmonogramu oraz załącznika nr 1.

2. Sprzedawca wystawi fakturę VAT w terminie wynikającym z przepisów prawa. Podstawą wystawienia faktury VAT po wydaniu drewna jest dokument wydania drewna (kwit wywozowy albo protokół przekazania), zawierający numer Umowy. Fakturowanie odbywa się w cenach za 1 m<sup>3</sup>. Jednostka organizacyjna Sprzedawcy może na wniosek Kupującego dokonać rozliczania drewna średniowymiarowego metodą ATRO.

3. Przedpłaty w wysokości 100% wartości towaru wraz z kwotą podatku VAT Kupujący będzie dokonywał przelewem na rachunek bankowy Sprzedawcy o numerze:

#### **Rachunki bankowe Nadleśnictwa Baligród:**

**BGŻ Lesko nr 27 2030 0045 1110 0000 0077 8820**

**Bank Spółdzielczy Lesko 62 8642 1012 2003 1209 5438 0001**

W przypadku zapłaty przelewem za dzień dokonania zapłaty uznaje się datę wpływu środków na rachunek bankowy jednostki wystawiającej fakturę. Przedpłata może być także uiszczona gotówką w kasie jednostki organizacyjnej Sprzedawcy pod warunkiem, że wartość przedmiotu Umowy, niezależnie od liczby wynikających z niej płatności, nie przekracza równowartości 15 tysięcy złotych, zgodnie z art. 22 ustawy z dnia 2 lipca 2004 r. o swobodzie działalności gospodarczej.

4. Kupujący jest zarejestrowanym czynnym podatnikiem podatku VAT. Jednostki organizacyjne Sprzedawcy są odrębnymi zarejestrowanymi czynnymi podatnikami podatku VAT.

5. W przypadku przedpłaty ma zastosowanie skonto w wysokości 1,0 %.

6. W przypadku gdy Kupujący odbierze drewno o wartości przekraczającej wysokość dokonanej przedpłaty będzie on zobowiązany do zapłaty kwoty niedopłaty w terminie 14 dni od daty



wystawienia faktury na kwotę niedopłaty. Zapłata kwoty niedopłaty w tym terminie nie wyłącza zastosowania skonta i nie powoduje powstania obowiązku zapłaty odsetek ustawowych za opóźnienie w transakcjach handlowych oraz rekompensaty w wysokości równowartości 40 EURO.

7. W przypadku wywozu drewna w ramach wewnątrzspółnotowej dostawy towarów w rozumieniu art. 13 ustawy z dnia 11 marca 2004 roku o podatku od towarów i usług Kupujący zobowiązany jest do przekazania Sprzedawcy pisemnego potwierdzenia dostarczenia drewna do miejsca przeznaczenia znajdującego się na terytorium innego państwa członkowskiego Unii Europejskiej niż Rzeczpospolita Polska w terminie do 15 dnia następującego po miesiącu, w którym nastąpiła dostawa drewna.

## § 7

### [Reklamacje]

1. Kupujący składa pisemną reklamację do Sprzedawcy niezwłocznie po stwierdzeniu wady drewna, najpóźniej w terminie 14 dni od wystawienia dokumentu wydania drewna - z tym że reklamację wady jakościowej, której skutkiem jest szybko postępująca deprecjacja drewna (sinizna, brunatnica, zaparzenie lub inna wada, która mogła powstać po odbiorze drewna), Kupujący zgłasza w terminie 5 dni od wystawienia dokumentu wydania drewna.

Odbiór ilościowy drewna przeprowadza się w momencie jego wydania. Po odbiorze drewno nie podlega reklamacji ilościowej, za wyjątkiem reklamacji z tytułu błędnego pomiaru, która może być zgłoszona przez Kupującego wyłącznie w przypadku drewna mierzonego w pojedynczych sztukach.

2. Zgłoszenie reklamacji nie powoduje odroczenia terminu płatności.

3. Reklamacja powinna zawierać: dane Kupującego, wskazanie leśnictwa, z którego drewno pochodzi, dane dokumentu wydania drewna, informację o numerach, gatunkach, klasach jakościowo-wymiarowych, masach, sztukach lub stosach reklamowanego drewna, opis okoliczności uzasadniających reklamację, w tym wady poszczególnych sztuk lub stosów drewna, dokładny adres miejsca składowania drewna przygotowanego do rozpatrzenia reklamacji oraz podpis. Jeżeli dane lub informacje zawarte w reklamacji wymagają uzupełnienia, Sprzedawca przed rozpatrzeniem reklamacji, zwraca się do Kupującego o jej uzupełnienie we wskazanym zakresie.

4. Reklamacja rozpatrywana jest przez Sprzedawcę w terminie 14 dni od dnia zgłoszenia lub uzupełnienia reklamacji, przez upoważnionych przedstawicieli Sprzedawcy, w dniu uzgodnionym z Kupującym. Zachowanie terminu rozpatrzenia reklamacji może nastąpić poprzez wysłanie listu poleconego przed upływem tego terminu.

5. Kupujący obowiązany jest udostępnić przedmiot reklamacji w sposób umożliwiający jego identyfikację i ocenę.

6. Przebieg reklamacji i dokonane ustalenia utrwalają się w formie protokołu reklamacyjnego. W razie odmowy podpisania protokołu przez Kupującego, przedstawiciele Sprzedawcy podpisują protokół jednostronnie i zamieszczają wzmiankę o przyczynie braku podpisu.

*Zw*

7. W przypadku braku rozstrzygnięcia Strony mogą skorzystać z ekspertyz niezależnych rzeczoznawców, przy czym w razie nie stwierdzenia wad przez rzeczoznawcę koszty ekspertyz ponosi Kupujący.

8. Za zgodą stron Kupujący może zakupić drewno poreklamacyjne nie wyszczególnione w umowie w cenie nie niższej niż cena średnia danej grupy handlowo-gatunkowej uzyskana przez Sprzedawcę w wyniku odpowiedniej procedury w Portalu Leśno-Drzewnym. Przy braku ceny przyjmuje się cenę średnioważoną, jaką uzyskano w Regionalnej Dyrekcji Lasów Państwowych w Krośnie w tej samej procedurze.

W przypadku uzyskania w wyniku reklamacji drewna opałowego (S4) stosowana będzie cena detaliczna obowiązująca u Sprzedawcy pomniejszona o 15%.

## § 8

### [Klauzula siły wyższej]

1. Strony nie ponoszą odpowiedzialności z tytułu niewykonania lub nienależytego wykonania Umowy spowodowanego zdarzeniem siły wyższej, przez które rozumie się zdarzenie zewnętrzne, niemożliwe do przewidzenia lub niemożliwe do zapobieżenia mimo działania Stron z należytą starannością takie jak (w szczególności): pożar, powódź lub długotrwałe opady uniemożliwiające wjazd do lasu, susza, gradacja szkodliwych owadów, wiatrołomy oraz inne jak: wojna, strajki, zamieszki.
2. Zaistnienie zdarzenia siły wyższej po odebraniu drewna nie zwalnia Kupującego od obowiązku dokonania zapłaty za odebrany surowiec drzewny.
3. W razie wystąpienia zdarzenia siły wyższej Strony uzgodnią sposób dalszego wykonywania Umowy po ustaniu tego zdarzenia, jeżeli nie będzie możliwe wykonywanie Umowy na dotychczasowych warunkach.

## § 9

### [Klauzula dotycząca tajemnicy przedsiębiorstwa]

Ze względu na chronioną prawem tajemnicę przedsiębiorstwa Sprzedawcy i Kupującego, Strony zobowiązują się wzajemnie do zachowania w poufności informacji obejmujących ilość sprzedanych sortymentów drewna, umówione ceny oraz całkowitą wartość Umowy.

## § 10

### [Zmiany podmiotowe]

1. Osoba trzecia, będąca przedsiębiorcą, może wstąpić w miejsce Kupującego za pisemną zgodą Sprzedawcy na zasadach określonych w niniejszym paragrafie. Decyzję o wyrażeniu zgody Sprzedawca podejmie w oparciu o ocenę sytuacji finansowej i zdolności płatniczych osoby trzeciej.
2. Do skutecznego wstąpienia osoby trzeciej w miejsce Kupującego wymagane jest zawarcie umowy pomiędzy Sprzedawcą, Kupującym oraz osobą trzecią, której przedmiotem będą zgody Sprzedawcy,

Ba

Kupującego i osoby trzeciej na dalsze wykonywanie Umowy przez osobę trzecią na dotychczasowych warunkach.

3. Kupujący nie może dokonać przelewu wierzytelności przysługującej mu wobec Sprzedawcy bez pisemnej zgody Sprzedawcy.

## § 11

### [Postanowienia końcowe]

1. Prawem właściwym dla Umowy jest prawo polskie. W sprawach nieuregulowanych w Umowie zastosowanie znajdują przepisy Kodeksu cywilnego i inne obowiązujące przepisy w tym zakresie.
2. Wszelkie spory mogące wyniknąć w związku z wykonaniem Umowy, Strony będą starały się rozstrzygać polubownie. W razie braku możliwości porozumienia Strony poddadzą spór rozstrzygnięciu sądowi właściwemu według siedziby Sprzedawcy.
3. Wszelkie zmiany Umowy wymagają formy pisemnej pod rygorem nieważności.
4. Umowę sporządzono w dwóch jednobrzmiących egzemplarzach, po jednym dla każdej ze Stron.

**Zawarcie Umowy Strony potwierdzają na piśmie.**

~~ZA SPRZEDAJĄCEGO:~~

~~NADLEŚNICZY~~

~~mgr inż. Wojciech Głusko  
podpis(y)~~

\_\_\_\_\_  
data potwierdzenia

KUPUJĄCY:

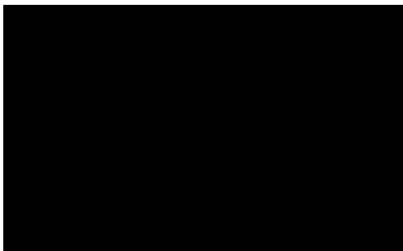


\_\_\_\_\_  
data potwierdzenia

Wyrażam bezterminową i bezwarunkową zgodę na stosowanie przez Sprzedawcę faktur elektronicznych i wnoszę o przesyłanie informacji o wystawieniu faktury wraz z adresem internetowym (odsyłaczem) pod którym faktura jest dostępna do pobrania na następujący adres poczty elektronicznej:

\_\_\_\_\_  
(proszę wpisać adres poczty elektronicznej)

Ponadto, zobowiązuję się do informowania Sprzedawcy o każdej zmianie adresu poczty elektronicznej.





Pouczenie: Złożenie powyższego oświadczenia jest dobrowolne i nie ma wpływu na zawarcie i wykonanie umowy. W braku zgody faktury będą wystawiane w formie papierowej i wysyłane za pośrednictwem operatora pocztowego. Kupujący może w dowolnym momencie odwołać powyższą zgodę składając Sprzedawcy pisemne oświadczenie.

Załączniki stanowiące integralną część Umowy:

1. Szczegółowe zestawienie ilości i cen sortymentów drewna stanowiących przedmiot Umowy;
2. Harmonogram dostaw;
3. Regulamin przyjmowania i rozpatrywania reklamacji na surowiec drzewny w Nadleśnictwie Baligród;
4. Protokół z negocjacji dodatkowych uprawnień.

Be

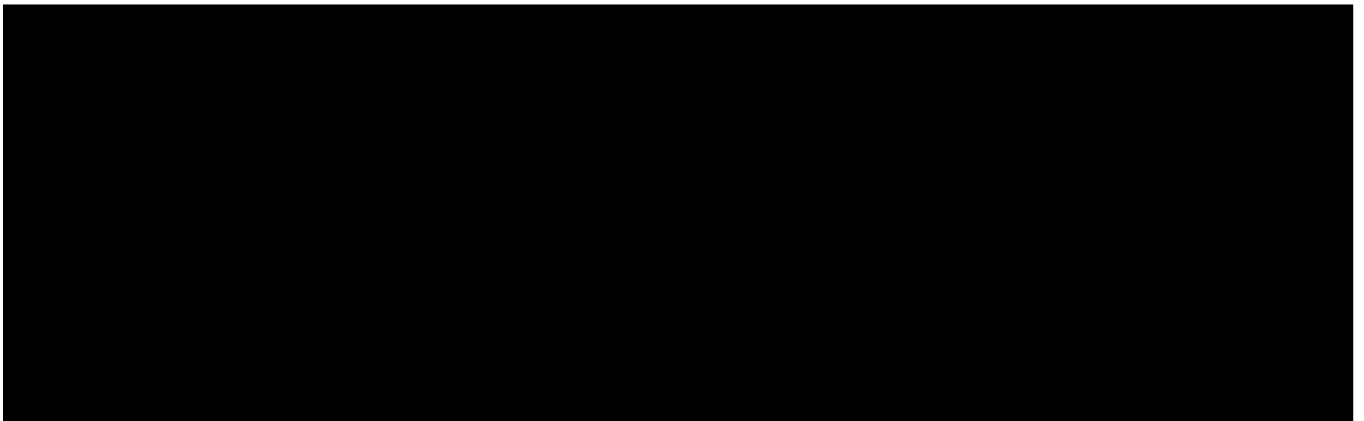




NADLEŚNICTWO BALIGRÓD  
ul. Bieszczadzka 15  
38-606 BALIGRÓD  
NIP 688-004-21-39

Załącznik nr 1..

Załącznik do umowy nr K170401099 z dnia 21.12.2016 r.

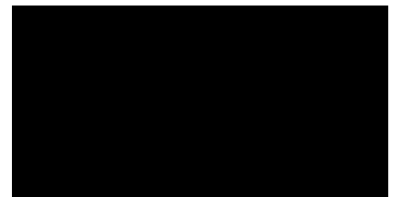


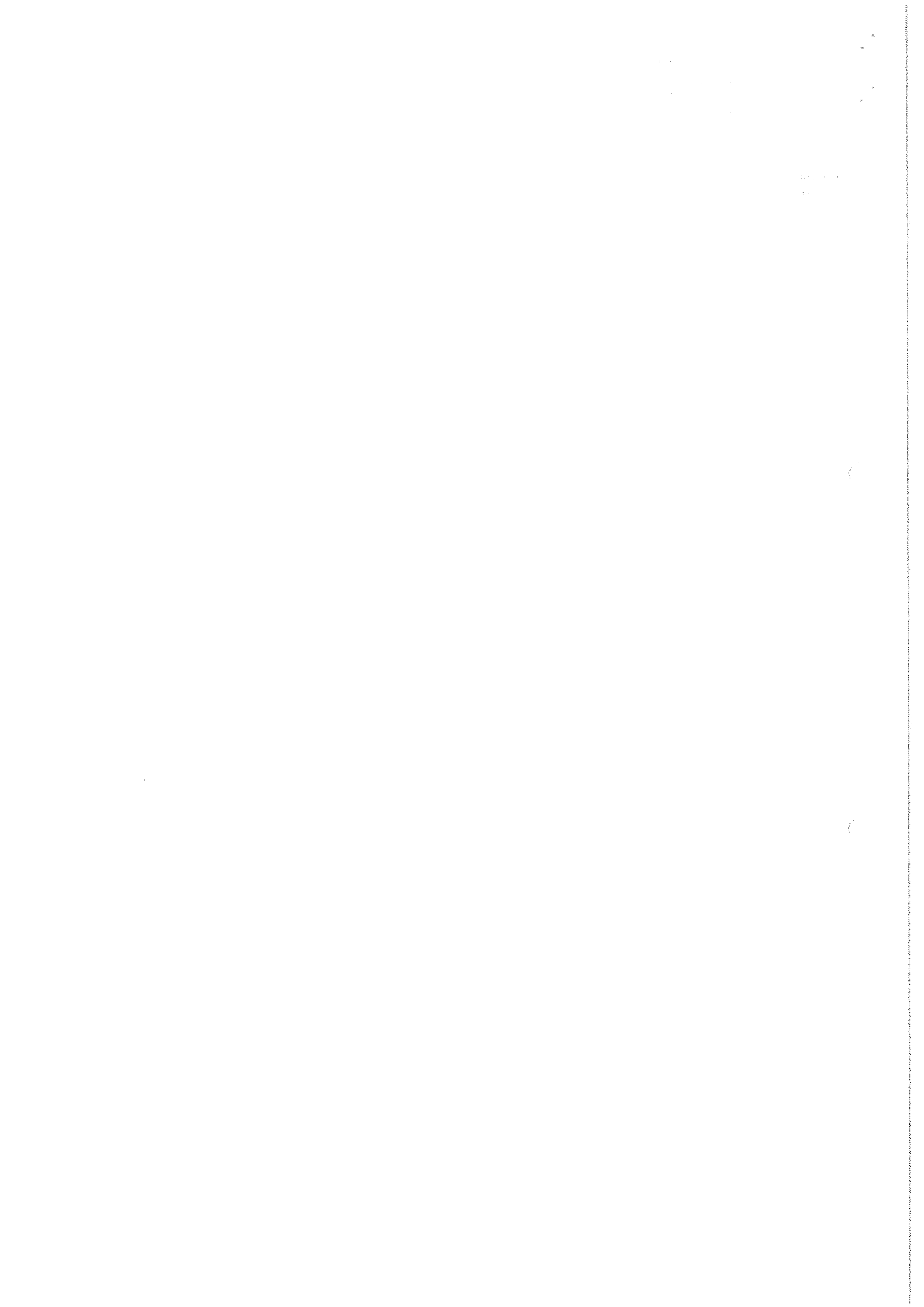
Sprzedający

...NADLEŚNICZY

mgr inż. Wojciech Głuszko

✓  
2





# Zestawienie harmonogramów dostaw drewna na umowach

201.2

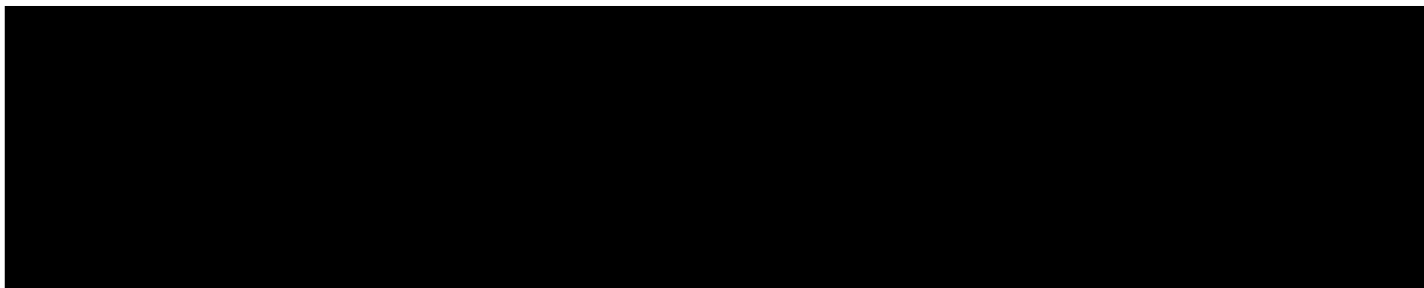
NADLEŚNICTWO BALIGRÓD  
ul. Białogrodzka 15  
38-800 BALIGRÓD  
NIP 688-004-21-39

Baza podstawowa Baligród

Status umowy: Wszystkie  
Forma sprzedaży: wszystkie

Termin realizacji umowy: od 2017-01-01 do 2017-12-31

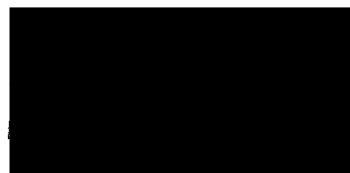
Zasięg umowy: Wszystkie



SPRZEDAJĄCY:

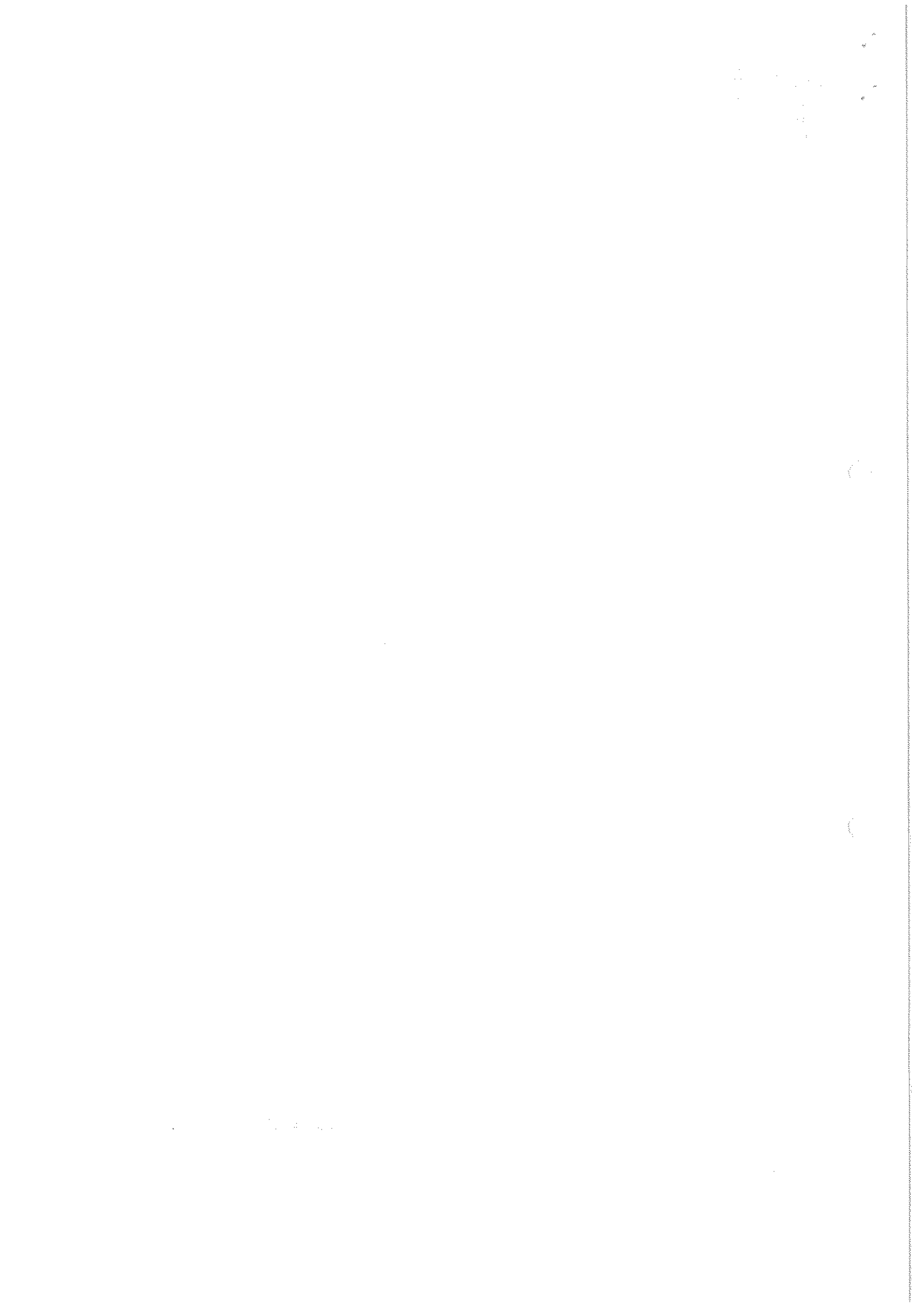
NADLEŚNICZY

*mgr inż. Wojciech Głuszko*



AKCEPTACJĘ TEGO HARMONOGRAMU PROSZĘ POTWIERDZIĆ PODPISEM.

W PRZYPADKU PROPOZYCJI USTALENIA INNYCH OKRESÓW ODBIORU DREWNA PROSZĘ O KONTAKT Z DZIAŁEM  
MARKETINGU TEL.660732847.



Protokół z negocjacji dodatkowych uprawnień  
w związku z zakupem drewna na rok 2017

dla firmy

Komisja w składzie:

- 1.
- 2.
- 3.

w dniu 05 stycznia 2017 r., zgodnie z Decyzją nr 553 Dyrektora Generalnej Dyrekcji Lasów Państwowych z dnia 25 listopada 2016 r. (zn. spr. ZM.800.14.2016)

która to skorzystała z dodatkowego uprawnienia – możliwość wyboru surowca ze wskazanej przez przedsiębiorcę pozycji cięć.

Uzgodniono, że pozycją cięć wskazaną przez przedsiębiorcę z możliwością wyboru surowca jest

Podpisy komisji

1. ....
2. ....
3. ....

Sprzedający:

Z-CA NADLEŚNICZEGO  
  
mgr inż. Teodor Pura

...

...