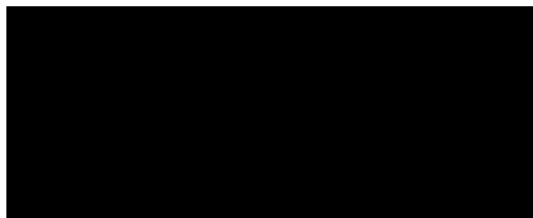


Umowa kupna - sprzedaży nr K170401231

zawarta w dniu 03.02.2017 roku w Baligrodzie

pomiędzy:

Państwowym Gospodarstwem Leśnym Lasy Państwowe zwanym dalej "Sprzedawcą"
reprezentowanym przez **Wojciecha Głuszko**
Nadleśniczego Nadleśnictwa Baligród z siedzibą w Baligrodzie



działalność gospodarczą pod nazwą

zwanym dalej "Kupującym"
zwanymi dalej łącznie "Stronami"

§ 1

[Zawarcie i realizacja Umowy]

1. Umowa (dalej jako "Umowa") zostaje zawarta w wyniku oznaczania pod względem przyszłych nabywców drewna ujętego na zgrupowaniach rynków właściwych:

Rynkach podstawowych



zgodnie z Zarządzeniem nr 46 DGLP z dnia 24 października 2016r. w sprawie sprzedaży drewna prowadzonej przez Państwowe Gospodarstwo Leśne Lasy Państwowe - ZM.800.2.2016

2. Czynności związane z realizacją Umowy wykonują osoby upoważnione działające w ramach jednostek organizacyjnych Sprzedawcy:

- a) uzgodnienie harmonogramu, o którym mowa w § 3 będzie następowało na poziomie nadleśnictwa,
- b) rozliczenie realizacji umowy, w tym naliczanie kar umownych będzie następowało na poziomie nadleśnictwa,
- c) pozostałe czynności, w tym w szczególności wydawanie drewna, rozpatrywanie reklamacji, wystawianie faktur VAT będą następowały na poziomie nadleśnictwa.

§ 2

[Przedmiot Umowy]

1. Sprzedawca zobowiązuje się przenieść własność na Kupującego i wydać Kupującemu drewno w grupach handlowo-gatunkowych, sortymentach, ilościach i po cenach netto, określonych w załączniku nr 1 do niniejszej Umowy o całkowitej ilości  m³ oraz o łącznej wartości netto (bez podatku VAT) wynoszącej  zł.) po dokonaniu

przez Kupującego przedpłaty, a Kupujący zobowiązuje się zapłacić należności Sprzedawcy w formie przedpłat oraz drewno odebrać w terminie zgodnym z harmonogramem, o którym mowa w § 3. W przypadku, gdy ceny drewna określone w zał. nr 1 wynikają z więcej niż jednego etapu oznaczania drewna, są cenami średnioważonymi z tych etapów (postępowanie zasadnicze + dogrywki).

2. Realizacja sprzedaży drewna, o której mowa w ust. 1 nastąpi w okresie od 03.02.2017 r. do dnia 31.12.2017 r.

3. Sprzedawca zobowiązuje się dokonać zrywki i przygotować drewno do wydania Kupującemu na bazie EXW (Ex Works) Incoterms 2010, przy leśnej drodze wywozowej w ilości odpowiadającej uiszczonyj przez Kupującego przedpłacie z zastrzeżeniem § 6 ust. 6. Do czasu uiszczenia przedpłaty Sprzedawca powstrzyma się ze spełnieniem świadczenia.

4. Własność poszczególnych sortymentów drewna przechodzi na Kupującego w momencie ich odbioru stwierdzonego dokumentem wydania drewna. Z tą chwilą na Kupującego przechodzą wszelkie ryzyka utraty lub uszkodzenia drewna oraz opłaty i wydatki związane z drewnem.

5. Strony Umowy oświadczają, że realizacja Umowy sprzedaży drewna w granicach +/- 5% ilości surowca określonej w ust. 1 oraz w załączniku wymienionym w ust. 1 oznacza jej należyte wykonanie.

6. Kupujący oświadcza, że zapoznał się z wymaganiami jakościowo-wymiarowymi drewna zawartymi w wykazie stosowanych w PGL LP norm i warunków technicznych mających zastosowanie do pomiaru i klasyfikacji surowca drzewnego objętego umową, które są dostępne pod adresem internetowym: www.drewno.zilp.lasy.gov.pl/drewno oraz z obowiązującymi w nadleśnictwach zgrupowanych w RDLP w Krośnie "Warunkami technicznymi na drewno wielkowymiarowe liściaste pozaklasowe z kumulacją wad WDp", które są dostępne pod adresem internetowym <http://www.krosno.lasy.gov.pl/documents/149008/20623145/z20.pdf/43a39c67-4cee-4a06-9472-065625c573b0i> i akceptuje ich treść.

7. Strony ustalają, że z uwagi na niemożność ścisłego oszacowania ilości i jakości drewna wielkowymiarowego (poszczególnych klas jakości i grubości) w momencie przygotowywania oferty sprzedaży, wystąpić mogą rozbieżności pomiędzy układem klas jakościowo-wymiarowych oraz wartością drewna a faktyczną realizacją Umowy.

8. Ze względów organizacyjnych, za zgodą Stron, dopuszcza się sprzedaż niewielkiej ilości grup handlowo-gatunkowych nie objętych umową (do 10% łącznej ilości określonej w umowie, jednak nie więcej niż 25 m³). Ilości te wlicza się do łącznej ilości na jaką została zawarta umowa. Drewno takie będzie sprzedawane w średnioważonej cenie danej grupy handlowo-gatunkowej uzyskanej przez Sprzedawcę z ramach odpowiedniej procedury w Portalu Leśno-Drzewnym. Przy braku ceny przyjmuje się cenę średnioważoną, jaką uzyskano w Regionalnej Dyrekcji Lasów Państwowych w Krośnie w tej samej procedurze.

9. Wiążące dla stron są opisy ofert sprzedaży, które zostały zamieszczone przez Sprzedawcę w Portalu Leśno-Drzewnym. Z opisami Kupujący zapoznał się przed złożeniem oferty zakupu.



§ 3

[Harmonogram]

1. Umowa będzie wykonywana w częściach w ilościach i terminach określonych w harmonogramie ustalonym w drodze pisemnego porozumienia Sprzedawcy i Kupującego. Zmiana harmonogramu może nastąpić w drodze pisemnego porozumienia Sprzedawcy i Kupującego.
2. W przypadku braku uzgodnionego harmonogramu Umowa jest realizowana proporcjonalnie do upływu czasu. Strony obowiązane są w takim przypadku do sukcesywnej realizacji sprzedaży, która rozliczana jest w miesiącach kalendarzowych.
3. Strony postanawiają, że nieodebranie drewna przez Kupującego w terminach określonych w harmonogramie lub w okresach miesięcznych, o którym mowa w ust. 2, uprawnia Sprzedawcę do odstąpienia od Umowy w części dotyczącej ilości drewna, która nie została odebrana w terminie przewidzianym w harmonogramie. Oświadczenie Sprzedawcy o odstąpieniu od Umowy wymaga formy pisemnej.
4. Nieprzygotowanie drewna do sprzedaży przez Sprzedawcę w terminach określonych w harmonogramie lub w okresach miesięcznych, o którym mowa w ust. 2, uprawnia Kupującego do rezygnacji z zakupu w ilości, jaka nie została przygotowana. O powyższym Kupujący powiadomi Sprzedawcę na piśmie.

§ 4

[Kary Umowne]

1. Nieodebranie przygotowanego do wydania drewna przez Kupującego stanowi niewykonanie zobowiązania z niniejszej Umowy. Nieprzygotowanie drewna do wydania przez Sprzedawcę stanowi niewykonanie zobowiązania z niniejszej Umowy.
2. Kupujący, który odbierze w całym okresie obowiązywania Umowy mniej niż 95 % umówionej na ten okres ilości drewna zobowiązany będzie zapłacić Sprzedawcy tytułem kary umownej kwotę stanowiącą 5% wartości netto drewna nieodebranego w tym okresie wyliczonej na podstawie postanowień ust. 7 i 8. Odstąpienie przez Sprzedawcę od Umowy, o którym mowa w § 3 ust. 3 nie wyłącza obowiązku zapłaty przez Kupującego kary umownej z tytułu nieodebrania drewna wyliczonej w oparciu o ilość drewna pierwotnie umówioną.
3. Sprzedawca, który przygotowuje do wydania w całym okresie obowiązywania Umowy mniej niż 95 % umówionej na ten okres ilości drewna zobowiązany będzie zapłacić Kupującemu tytułem kary umownej kwotę stanowiącą 5% wartości netto drewna nieprzygotowanego w tym okresie do wydania, wyliczonej na podstawie ust. 7 i 8.
4. W przypadku gdy ilość drewna, która nie została odebrana albo nie została przygotowana do wydania jest mniejsza niż 20 m³, to nawet jeżeli powoduje to nieosiągnięcie poziomu przygotowania do wydania / odbioru drewna stanowiącego 95 % całkowitej ilości drewna, obowiązek zapłaty kary umownej nie powstaje. Zapis nie dotyczy umowy zawartej na ilość mniejszą od 20 m³.



5. Z uwagi na możliwość wystąpienia zdarzeń niezależnych od Stron Umowy, uniemożliwiających przygotowanie lub odbiór drewna, a mających wpływ na terminową realizację Umowy, jeżeli stopień realizacji Umowy wyniesie nie mniej niż 90%, Strony mogą zgodnie na podstawie Aneksu wydłużyć termin realizacji Umowy.

6. Zobowiązanie do zapłaty kary umownej nie powstaje także w razie wystąpienia zdarzeń o charakterze siły wyższej w rozumieniu § 8 Umowy, jeżeli te zdarzenia uniemożliwiły, przy zachowaniu należytej staranności realizację Umowy.

7. Ilość drewna będąca podstawą do naliczenia kary umownej stanowi różnicę całkowitej ilości drewna określonej w Umowie przemnożonej przez 95% i ilości rzeczywiście odebranej.

8. Do wyliczenia kary umownej przyjęta zostanie cena średnia w wysokości [REDACTED] m³ stanowiąca iloraz łącznej wartości Umowy i jej całkowitej ilości drewna w m³.

9. Maksymalna wysokość kary umownej wyliczona w przypadku całkowitego braku realizacji Umowy wynosi [REDACTED] i jest wyliczona według wzoru : $Kara\ umowna = 0,95 * \text{łączna\ wartość\ Umowy} * 0,05$.

10. Naliczenie kary umownej nastąpi po zakończeniu okresu obowiązywania Umowy albo po zakończeniu miesiąca kalendarzowego, w którym odstąpiono od Umowy. Strona zobowiązana do zapłaty kary umownej zapłaci ją Stronie uprawnionej w ciągu dwóch tygodni od otrzymania pisemnego wezwania do zapłaty.

11. Strony mogą dochodzić na zasadach ogólnych odszkodowania przewyższającego karę umowną.

§ 5

[Odbiór drewna]

1. Transport drewna oraz czynności załadunkowe organizowane są przez Kupującego i na jego koszt i ryzyko.

2. Wydanie drewna następuje "na gruncie", z chwilą złożenia przez osobę uprawnioną do obioru drewna podpisu na dokumencie wydania drewna, co stanowi potwierdzenie odbioru i dowód wydania. Osoba dokonująca odbioru w imieniu Kupującego obowiązana jest przedstawić pisemne upoważnienie.

3. Przy transporcie drogowym drewna jego rzeczywistą masę ustala się jako iloczyn objętości ładunku i normatywnej gęstości ustalonej dla danego gatunku drewna, zgodnie z rozporządzeniem Ministra Środowiska oraz Ministra Gospodarki z dnia 2 maja 2012 r. w sprawie określenia gęstości drewna.

4. Kupujący oświadcza, że uwzględniając tak ustaloną masę drewna rzeczywista masa całkowita pojazdów, którymi dokonywany będzie transport drogowy drewna nie przekroczy wielkości dopuszczalnej w rozumieniu przepisów ustawy z dnia 20 czerwca 1997 r. - Prawo o ruchu drogowym, ustawy z dnia 6 września 2001 r. o transporcie drogowym, ustawy z dnia 21 marca 1985 r. o drogach publicznych, aktów wykonawczych do tych ustaw lub wielkości określonej w zezwoleniu na przejazd pojazdu nienormatywnego.

5. Kupujący zobowiązuje się wykonać lub zorganizować transport drogowy drewna zgodnie z przepisami wymienionymi w ust. 4, w szczególności nie powodując zagrożenia bezpieczeństwa w ruchu drogowym oraz nie powodując przekroczenia dopuszczalnej masy całkowitej lub nacisków osi pojazdu.

6. Strony niniejszej umowy zgodnie oświadczają, że Sprzedawca nie wykonuje żadnych czynności związanych z transportem drogowym sprzedanego drewna, w tym w szczególności Sprzedawca nie jest: organizatorem transportu, nadawcą, odbiorcą, załadowcą lub spedytorem w rozumieniu ustawy z dnia 20 czerwca 1997 r. Prawo o ruchu drogowym. Powyższe czynności wykonywane są wyłącznie przez Kupującego (na jego koszt i ryzyko) lub przez podmiot działający na zlecenie Kupującego.

§ 6

[Płatności]

1. Ustalone ceny są cenami netto (nie zawierają podatku od towarów i usług). Do ustalonych cen doliczony zostanie podatek VAT zgodnie z obowiązującymi przepisami. Kupujący będzie dokonywał przedpłaty w wysokości przez siebie skalkulowanej w oparciu o treść harmonogramu oraz załącznika nr 1.

2. Sprzedawca wystawi fakturę VAT w terminie wynikającym z przepisów prawa. Podstawą wystawienia faktury VAT po wydaniu drewna jest dokument wydania drewna (kwit wywozowy albo protokół przekazania), zawierający numer Umowy. Fakturowanie odbywa się w cenach za 1 m³. Jednostka organizacyjna Sprzedawcy może na wniosek Kupującego dokonać rozliczania drewna średniowymiarowego metodą ATRO.

3. Przedpłaty w wysokości 100% wartości towaru wraz z kwotą podatku VAT Kupujący będzie dokonywał przelewem na rachunek bankowy Sprzedawcy o numerze:

Rachunki bankowe Nadleśnictwa Baligród:

BGŻ Lesko nr 27 2030 0045 1110 0000 0077 8820

Bank Spółdzielczy Lesko 62 8642 1012 2003 1209 5438 0001

W przypadku zapłaty przelewem za dzień dokonania zapłaty uznaje się datę wpływu środków na rachunek bankowy jednostki wystawiającej fakturę. Przedpłata może być także uiszczona gotówką w kasie jednostki organizacyjnej Sprzedawcy pod warunkiem, że wartość przedmiotu Umowy, niezależnie od liczby wynikających z niej płatności, nie przekracza równowartości 15 tysięcy złotych, zgodnie z art. 22 ustawy z dnia 2 lipca 2004 r. o swobodzie działalności gospodarczej.

4. Kupujący jest zarejestrowanym czynnym podatnikiem podatku VAT. Jednostki organizacyjne Sprzedawcy są odrębnymi zarejestrowanymi czynnymi podatnikami podatku VAT.

5. W przypadku przedpłaty ma zastosowanie skonto w wysokości 1,0 %.

6. W przypadku gdy Kupujący odbierze drewno o wartości przekraczającej wysokość dokonanej przedpłaty będzie on zobowiązany do zapłaty kwoty niedopłaty w terminie 14 dni od daty



wystawienia faktury na kwotę niedopłaty. Zapłata kwoty niedopłaty w tym terminie nie wyłącza zastosowania skonta i nie powoduje powstania obowiązku zapłaty odsetek ustawowych za opóźnienie w transakcjach handlowych oraz rekompensaty w wysokości równowartości 40 EURO.

7. W przypadku wywozu drewna w ramach wewnątrzspółnotowej dostawy towarów w rozumieniu art. 13 ustawy z dnia 11 marca 2004 roku o podatku od towarów i usług Kupujący zobowiązany jest do przekazania Sprzedawcy pisemnego potwierdzenia dostarczenia drewna do miejsca przeznaczenia znajdującego się na terytorium innego państwa członkowskiego Unii Europejskiej niż Rzeczpospolita Polska w terminie do 15 dnia następującego po miesiącu, w którym nastąpiła dostawa drewna.

§ 7

[Reklamacje]

1. Kupujący składa pisemną reklamację do Sprzedawcy niezwłocznie po stwierdzeniu wady drewna, najpóźniej w terminie 14 dni od wystawienia dokumentu wydania drewna - z tym że reklamację wady jakościowej, której skutkiem jest szybko postępująca deprecjacja drewna (sinizna, brunatnica, zaparzenie lub inna wada, która mogła powstać po odbiorze drewna), Kupujący zgłasza w terminie 5 dni od wystawienia dokumentu wydania drewna.

Odbiór ilościowy drewna przeprowadza się w momencie jego wydania. Po odbiorze drewno nie podlega reklamacji ilościowej, za wyjątkiem reklamacji z tytułu błędnego pomiaru, która może być zgłoszona przez Kupującego wyłącznie w przypadku drewna mierzonego w pojedynczych sztukach.

2. Zgłoszenie reklamacji nie powoduje odroczenia terminu płatności.

3. Reklamacja powinna zawierać: dane Kupującego, wskazanie leśnictwa, z którego drewno pochodzi, dane dokumentu wydania drewna, informację o numerach, gatunkach, klasach jakościowo-wymiarowych, masach, sztukach lub stosach reklamowanego drewna, opis okoliczności uzasadniających reklamację, w tym wady poszczególnych sztuk lub stosów drewna, dokładny adres miejsca składowania drewna przygotowanego do rozpatrzenia reklamacji oraz podpis. Jeżeli dane lub informacje zawarte w reklamacji wymagają uzupełnienia, Sprzedawca przed rozpatrzeniem reklamacji, zwraca się do Kupującego o jej uzupełnienie we wskazanym zakresie.

4. Reklamacja rozpatrywana jest przez Sprzedawcę w terminie 14 dni od dnia zgłoszenia lub uzupełnienia reklamacji, przez upoważnionych przedstawicieli Sprzedawcy, w dniu uzgodnionym z Kupującym. Zachowanie terminu rozpatrzenia reklamacji może nastąpić poprzez wysłanie listu poleconego przed upływem tego terminu.

5. Kupujący obowiązany jest udostępnić przedmiot reklamacji w sposób umożliwiający jego identyfikację i ocenę.

6. Przebieg reklamacji i dokonane ustalenia utrwała się w formie protokołu reklamacyjnego. W razie odmowy podpisania protokołu przez Kupującego, przedstawiciele Sprzedawcy podpisują protokół jednostronnie i zamieszczają wzmiankę o przyczynie braku podpisu.

7. W przypadku braku rozstrzygnięcia Strony mogą skorzystać z ekspertyz niezależnych rzeczoznawców, przy czym w razie nie stwierdzenia wad przez rzeczoznawcę koszty ekspertyz ponosi Kupujący.

8. Za zgodą stron Kupujący może zakupić drewno poreklamacyjne nie wyszczególnione w umowie w cenie nie niższej niż cena średnia danej grupy handlowo-gatunkowej uzyskana przez Sprzedawcę w wyniku odpowiedniej procedury w Portalu Leśno-Drzewnym. Przy braku ceny przyjmuje się cenę średnioważoną, jaką uzyskano w Regionalnej Dyrekcji Lasów Państwowych w Krośnie w tej samej procedurze.

W przypadku uzyskania w wyniku reklamacji drewna opałowego (S4) stosowana będzie cena detaliczna obowiązująca u Sprzedawcy pomniejszona o 15%.

§ 8

[Klauzula siły wyższej]

1. Strony nie ponoszą odpowiedzialności z tytułu niewykonania lub nienależytego wykonania Umowy spowodowanego zdarzeniem siły wyższej, przez które rozumie się zdarzenie zewnętrzne, niemożliwe do przewidzenia lub niemożliwe do zapobieżenia mimo działania Stron z należytą starannością takie jak (w szczególności): pożar, powódź lub długotrwałe opady uniemożliwiające wjazd do lasu, susza, gradacja szkodliwych owadów, wiatrolomy oraz inne jak: wojna, strajki, zamieszki.
2. Zaistnienie zdarzenia siły wyższej po odebraniu drewna nie zwalnia Kupującego od obowiązku dokonania zapłaty za odebrany surowiec drzewny.
3. W razie wystąpienia zdarzenia siły wyższej Strony uzgodnią sposób dalszego wykonywania Umowy po ustaniu tego zdarzenia, jeżeli nie będzie możliwe wykonywanie Umowy na dotychczasowych warunkach.

§ 9

[Klauzula dotycząca tajemnicy przedsiębiorstwa]

Ze względu na chronioną prawem tajemnicę przedsiębiorstwa Sprzedawcy i Kupującego, Strony zobowiązują się wzajemnie do zachowania w poufności informacji obejmujących ilość sprzedanych sortymentów drewna, umówione ceny oraz całkowitą wartość Umowy.

§ 10

[Zmiany podmiotowe]

1. Osoba trzecia, będąca przedsiębiorcą, może wstąpić w miejsce Kupującego za pisemną zgodą Sprzedawcy na zasadach określonych w niniejszym paragrafie. Decyzję o wyrażeniu zgody Sprzedawca podejmie w oparciu o ocenę sytuacji finansowej i zdolności płatniczych osoby trzeciej.
2. Do skutecznego wstąpienia osoby trzeciej w miejsce Kupującego wymagane jest zawarcie umowy pomiędzy Sprzedawcą, Kupującym oraz osobą trzecią, której przedmiotem będą zgody Sprzedawcy,



Kupującego i osoby trzeciej na dalsze wykonywanie Umowy przez osobę trzecią na dotychczasowych warunkach.

3. Kupujący nie może dokonać przelewu wierzytelności przysługującej mu wobec Sprzedawcy bez pisemnej zgody Sprzedawcy.

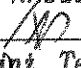
§ 11

[Postanowienia końcowe]

1. Prawem właściwym dla Umowy jest prawo polskie. W sprawach nieuregulowanych w Umowie zastosowanie znajdują przepisy Kodeksu cywilnego i inne obowiązujące przepisy w tym zakresie.
2. Wszelkie spory mogące wyniknąć w związku z wykonaniem Umowy, Strony będą starały się rozstrzygnąć polubownie. W razie braku możliwości porozumienia Strony poddadzą spór rozstrzygnięciu sądowi właściwemu według siedziby Sprzedawcy.
3. Wszelkie zmiany Umowy wymagają formy pisemnej pod rygorem nieważności.
4. Umowę sporządzono w dwóch jednobrzmiących egzemplarzach, po jednym dla każdej ze Stron.

Zawarcie Umowy Strony potwierdzają na piśmie.

ZA SPRZEDAJĄCEGO:

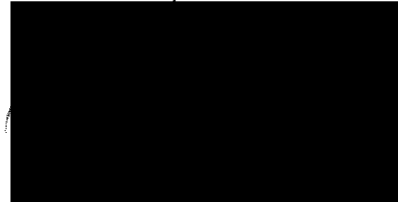
Z up. NADLEŚNICZEGO


podpis *Teodor Furs*



data potwierdzenia

KUPUJĄCY:



data potwierdzenia

Wyrażam bezterminową i bezwarunkową zgodę na stosowanie przez Sprzedawcę faktur elektronicznych i wnoszę o przesyłanie informacji o wystawieniu faktury wraz z adresem internetowym (odsyłaczem) pod którym faktura jest dostępna do pobrania na następujący adres poczty elektronicznej:

(proszę wpisać adres poczty elektronicznej)

Ponadto, zobowiązuję się do informowania Sprzedawcy o każdej zmianie adresu poczty elektronicznej.

KUPUJĄCY:

data złożenia oświadczenia

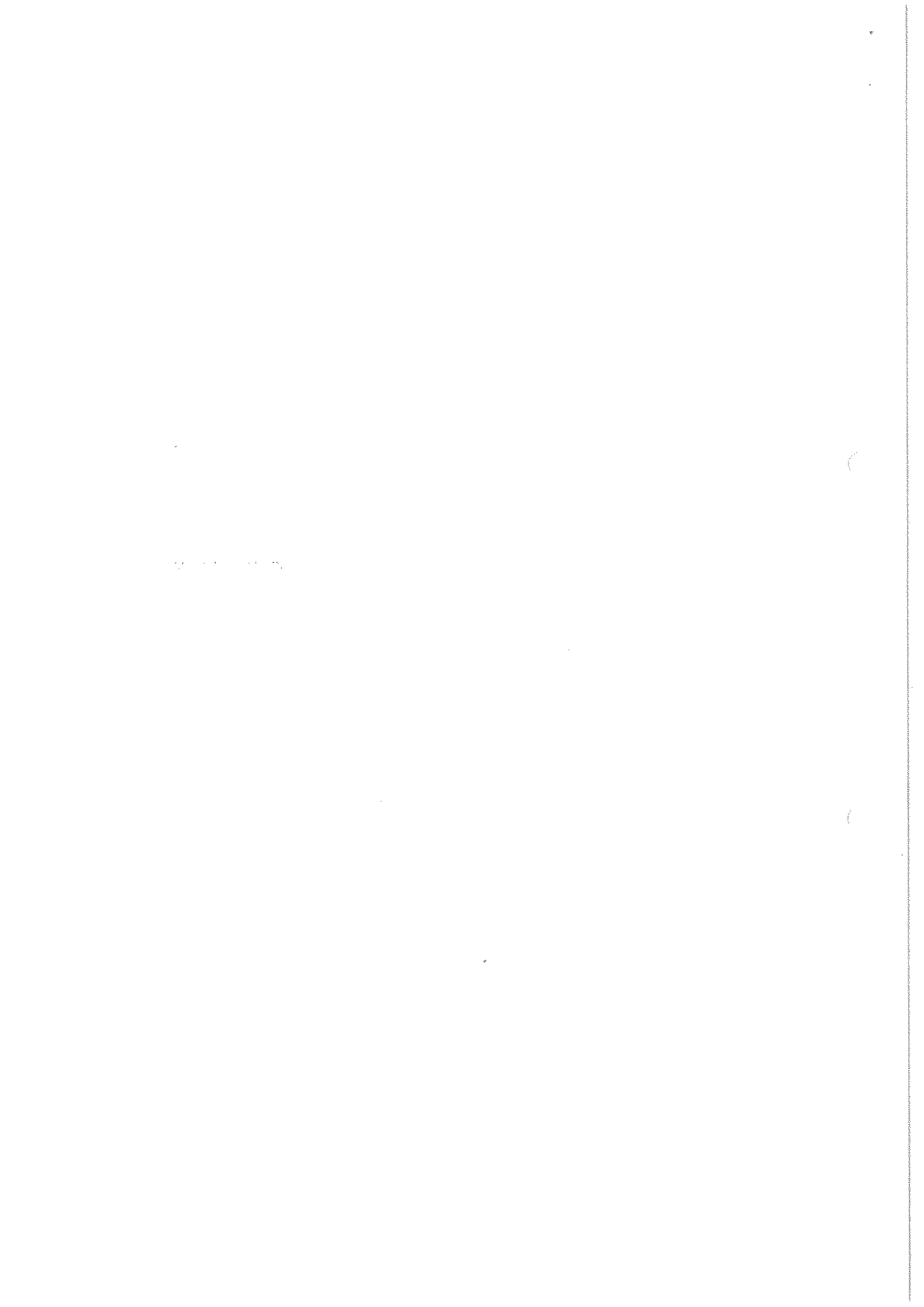
Pouczenie: Złożenie powyższego oświadczenia jest dobrowolne i nie ma wpływu na zawarcie i wykonanie umowy. W braku zgody faktury będą wystawiane w formie papierowej i wysyłane za pośrednictwem operatora pocztowego. Kupujący może w dowolnym momencie odwołać powyższą zgodę składając Sprzedawcy pisemne oświadczenie.

Załączniki stanowiące integralną część Umowy:

1. Szczegółowe zestawienie ilości i cen sortymentów drewna stanowiących przedmiot Umowy;
2. Harmonogram dostaw;
3. Regulamin przyjmowania i rozpatrywania reklamacji na surowiec drzewny w Nadleśnictwie Baligród.

11 31 21

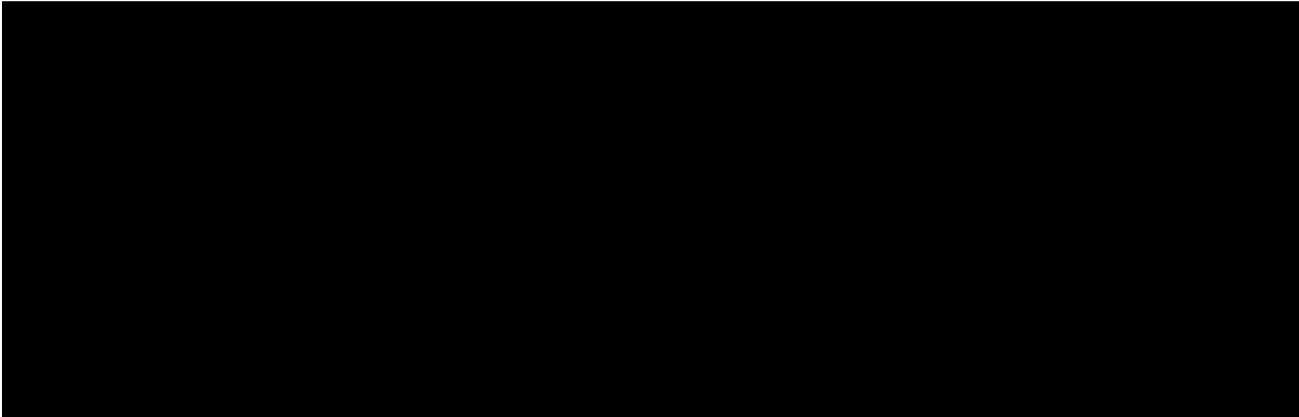




NADLEŚNICTWO BALIGRÓD
ul. Bieszczadzka 15
38-606 BALIGRÓD
NIP 688-004-21-39

Załącznik nr 1

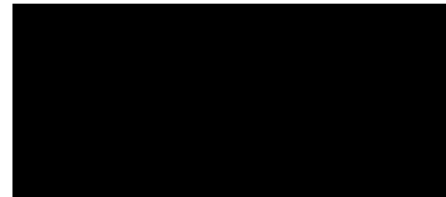
Załącznik do umowy nr K170401231 z dnia 03.02.2017 r.



Sprzedający

Z up. NADLEŚNICZEGO

[Signature]
mgr inż. Teodor Furs



Handwritten scribbles or marks in the top right corner.

Handwritten notes or scribbles in the middle left area.

Handwritten notes or scribbles in the middle right area.

Small handwritten mark or symbol.

Small handwritten mark or symbol.

NADLEŚNICTWO BALIGRÓD **Zestawienie harmonogramów dostaw drewna na umowach**

zał. 2

ul. Bieszczadzka 15

Baza podstawowa Baligród

Termin realizacji umowy: od 2017-02-03 do 2017-12-31

Status umowy: Otwarte

Zasieg umowy: Wszystkie


Forma sprzedaży: PORTA

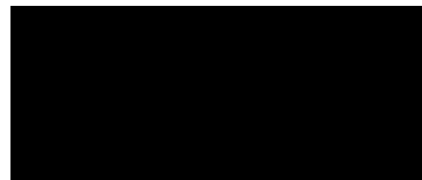
NIP 688-004-21-39



SPRZEDAJĄCY:

Z up. NADLEŚNICZEGO


mgr inż. Teodor Furs



AKCEPTACJĘ TEGO HARMONOGRAMU PROSZĘ POTWIERDZIĆ PODPISEM.

W PRZYPADKU PROPOZYCJI USTALENIA INNYCH OKRESÓW ODBIORU DREWNA PROSZĘ O KONTAKT Z DZIAŁEM
MARKETINGU TEL.660732847.

1. The first part of the document
describes the general situation
of the country and the
state of the economy.

2. The second part of the document
describes the specific situation
of the country and the
state of the economy.