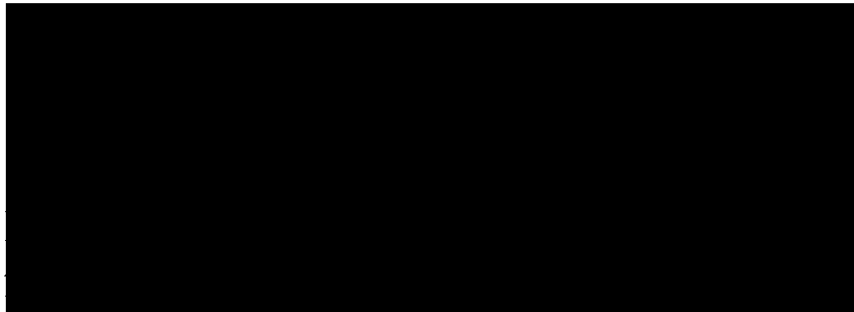


Umowa sprzedaży nr P509439

zawarta w dniu 12.11.2014 roku w Baligrodzie pomiędzy:

Skarbem Państwa – Państwowe Gospodarstwo Leśne Lasy Państwowe zwanym dalej „Sprzedawcą” reprezentowanym przez mgr inż. Wojciecha Głuszko Nadleśniczego Nadleśnictwa Baligród z siedzibą w Baligrodzie



d nazwą

zwanym dalej „Kupującym”
zwanymi dalej łącznie „Stronami”

§ 1

[Zawarcie Umowy]

1. Umowa (dalej jako „Umowa”) zostaje zawarta w wyniku procedury: sprzedaży ofertowej w Portalu Leśno-Drzewnym (PL-D) z uwzględnieniem wielkości zakupu drewna przeprowadzonej zgodnie z Zarządzeniem nr 59 Dyrektora Generalnego Lasów Państwowych z dnia 13 października 2014 r. w sprawie sprzedaży drewna przez Państwowe Gospodarstwo Leśne Lasy Państwowe (znak: GM-900-7/14) oraz Regulaminem sprzedaży ofertowej w Portalu Leśno-Drzewnym z uwzględnieniem wielkości zakupu drewna na 2015 rok stanowiącym załącznik do Decyzji nr 56 Dyrektora Generalnego Lasów Państwowych z dnia 13 października 2014 r. w sprawie regulaminów funkcjonowania poszczególnych procedur sprzedaży drewna w PGL LP (znak: GM-900-8/14).

§ 2

[Przedmiot Umowy]

1. Sprzedawca zobowiązuje się przenieść własność na Kupującego i wydać Kupującemu drewno w grupach handlowo-gatunkowych, sortymentach, ilościach i cenach, określonych w załączniku nr 1 do niniejszej Umowy o całkowitej ilości [redacted] oraz o łącznej wartości netto (bez podatku VAT) wynoszącej [redacted] a

Kupujący zobowiązuje się zapłacić należności Sprzedawcy w formie przedpłat oraz drewno odebrać w terminie zgodnym z harmonogramem, o którym mowa w § 3 (zał. nr 2).

2. Realizacja sprzedaży drewna, o której mowa w ust. 1 nastąpi w okresie od **01.01. 2015 r. do dnia 31.12. 2015 r.**

3. Sprzedawca zobowiązuje się dokonać zrywki i przygotować drewno do wydania Kupującemu na bazie EXW (Ex Works) Incoterms 2010, przy leśnej drodze wywozowej w ilości odpowiadającej uiszczonej przez Kupującego przedpłacie z zastrzeżeniem § 6 ust. 6. Do czasu uiszczenia przedpłaty Sprzedawca powstrzyma się ze spełnieniem świadczenia.

4. Własność poszczególnych sortymentów drewna przechodzi na Kupującego w momencie ich odbioru stwierdzonego dokumentem wydania drewna. W tym momencie na Kupującego przechodzą wszelkie ryzyka utraty lub uszkodzenia drewna oraz opłaty i wydatki związane z drewnem.

5. Strony Umowy oświadczają, że realizacja Umowy sprzedaży drewna w granicach +/- 5% ilości surowca określonej w ust. 1 oraz w załączniku wymienionym w ust. 1 oznacza jej należyte wykonanie.

6. Kupujący oświadcza, że zapoznał się z wymaganiami jakościowo-wymiarowymi drewna zawartymi w wykazie stosowanych w PGL LP norm i warunków technicznych mających zastosowanie do pomiaru i klasyfikacji surowca drzewnego objętego umową, które są dostępne pod adresem internetowym: www.zilp.lasy.gov.pl/drewno i akceptuje ich treść.

7. Strony ustalają, że z uwagi na niemożność ścisłego oszacowania ilości i jakości drewna wielkowymiarowego (poszczególnych klas jakości i grubości) w momencie przygotowywania oferty sprzedaży, wystąpić mogą rozbieżności pomiędzy układem klas jakościowo-wymiarowych oraz wartością drewna a faktyczną realizacją Umowy.

8. Ze względów organizacyjnych, za zgodą stron, dopuszcza się sprzedaż na umowy niewielkich ilości drewna GHG nie objętych umową. Za niewielkie ilości przyjmuje się masę do 10% łącznej masy określonej w umowie, jednak nie więcej niż **20 m³**. Ilości te wlicza się do łącznej masy na jaką zawarta została umowa.

Ceny na grupy handlowe (sortymenty) sprzedawane w ramach niewielkich ilości winny być nie niższe niż:

- a) cena średnioważona z danej procedury sprzedaży w Nadleśnictwie sprzedawanej GHG,
- b) cena średnioważona uzyskana w danej procedurze w RDLP Krosno, jeżeli nie sprzedawano danej GHG w Nadleśnictwie.

Sprzedaż niewielkich ilości GHG nie ujętych w umowie może być realizowana za zgodą stron i nie wymaga sporządzenia aneksu do umowy.

§ 3

[Harmonogram]

1. Sprzedaż jest realizowana w ilościach i terminach określonych w harmonogramie ustalonym w drodze pisemnego porozumienia Sprzedawcy i Kupującego (zał. nr 2). Zmiana harmonogramu może nastąpić w drodze pisemnego porozumienia Sprzedawcy i Kupującego.
2. W przypadku braku uzgodnionego harmonogramu Umowa jest realizowana proporcjonalnie do upływu czasu. Strony obowiązane są w takim przypadku do sukcesywnej realizacji sprzedaży, która rozliczana jest w miesiącach kalendarzowych.
3. Strony postanawiają, że nieodebranie drewna przez Kupującego w terminach określonych w harmonogramie lub w okresach miesięcznych, o którym mowa w ust. 2, uprawnia Sprzedawcę do odstąpienia od Umowy w części dotyczącej ilości drewna, która nie została odebrana. O powyższym Sprzedawca powiadomi Kupującego na piśmie.
4. Nieprzygotowanie drewna do sprzedaży przez Sprzedawcę w terminach określonych w harmonogramie lub w okresach miesięcznych, o którym mowa w ust. 2, uprawnia Kupującego do rezygnacji z zakupu w ilości, jaka nie została przygotowana. O powyższym Kupujący powiadomi Sprzedawcę na piśmie.

§ 4

[Kary Umowne]

1. Nieodebranie przygotowanego do wydania drewna przez Kupującego stanowi niewykonanie zobowiązania z niniejszej Umowy. Nieprzygotowanie drewna do wydania przez Sprzedawcę stanowi niewykonanie zobowiązania z niniejszej Umowy.
2. Kupujący, który odbierze w całym okresie obowiązywania Umowy mniej niż 95 % umówionej na ten okres ilości drewna zobowiązany będzie zapłacić Sprzedawcy tytułem kary umownej kwotę stanowiącą 5% wartości netto drewna nieodebranego w tym okresie wyliczonej na podstawie postanowień ust. 7 i 8. Odstąpienie przez Sprzedawcę od Umowy, o którym mowa w § 3 ust. 3 nie wyłącza obowiązku zapłaty przez Kupującego kary umownej z tytułu nieodebrania drewna wyliczonej w oparciu o ilość drewna pierwotnie umówioną.
3. Sprzedawca, który przygotowuje do wydania w całym okresie obowiązywania Umowy mniej niż 95 % umówionej na ten okres ilości drewna zobowiązany będzie zapłacić Kupującemu

tytułem kary umownej kwotę stanowiącą 5% wartości netto drewna nieprzygotowanego w tym okresie do wydania, wyliczonej na podstawie postanowień ust. 7 i 8 .

4. W przypadku gdy ilość drewna, która nie została odebrana albo nie została przygotowana do wydania jest mniejsza niż 20 m^3 , to nawet jeżeli powoduje to nieosiągnięcie poziomu przygotowania do wydania / odbioru drewna stanowiącego 95 % całkowitej ilości drewna, obowiązek zapłaty kary umownej nie powstaje. Nie dotyczy to umów na ilość mniejszą niż 20 m^3 .

5. Z uwagi na możliwość wystąpienia zdarzeń niezależnych od Stron Umowy uniemożliwiających przygotowanie lub odbiór drewna, a mających wpływ na terminową realizację Umowy, Strony mogą w drodze aneksu wydłużyć termin realizacji Umowy.

6. Zobowiązanie do zapłaty kary umownej nie powstaje także w razie wystąpienia zdarzeń o charakterze siły wyższej w rozumieniu § 8 Umowy, jeżeli te zdarzenia uniemożliwiły, przy zachowaniu należytej staranności realizację Umowy.

7. Ilość drewna będąca podstawą naliczenia kary umownej stanowi różnicę całkowitej ilości drewna określonej w Umowie przemnożonej przez 95% i ilości rzeczywiście odebranej.

8. Do wyliczenia kary umownej przyjęta zostanie cena średnia w wysokości [REDAKTOWANE] stanowiąca iloraz łącznej wartości Umowy i jej całkowitej ilości drewna w m^3 .

9. Maksymalna wysokość kary umownej wyliczona w przypadku braku realizacji Umowy wynosi [REDAKTOWANE] i jest wyliczona według wzoru : $\text{Kara umowna} = 0,95 * \text{łączna wartość Umowy} * 0,05$.

10. Naliczenie kary umownej nastąpi po zakończeniu okresu obowiązywania Umowy. Strona zobowiązana do zapłaty kary umownej zapłaci ją Stronie uprawnionej w ciągu dwóch tygodni od otrzymania pisemnego wezwania do zapłaty.

11. Strony mogą dochodzić na zasadach ogólnych odszkodowania przewyższającego karę umowną.

§ 5

[Odbiór drewna - postanowienia dotyczą odbioru drewna transportem samochodowym]

1. Transport drewna oraz czynności załadunkowe organizowane są przez Kupującego i na jego koszt i ryzyko.

2. Wydanie drewna następuje „na gruncie”, z chwilą złożenia przez osobę uprawnioną do odbioru drewna podpisu na dokumencie wydania drewna, co stanowi potwierdzenie odbioru i dowód wydania. Osoba dokonująca odbioru w imieniu Kupującego obowiązana jest przedstawić pisemne upoważnienie.

3. Przy przewozie drewna jego rzeczywistą masę ustala się jako iloczyn objętości ładunku i normatywnej gęstości ustalonej dla danego gatunku drewna, zgodnie z rozporządzeniem Ministra Środowiska oraz Ministra Gospodarki z dnia 2 maja 2012 r. w sprawie określenia gęstości drewna (Dz. U. z 17 maja 2012 r., poz. 536).

4. Kupujący oświadcza, że uwzględniając tak ustaloną masę drewna rzeczywista masa całkowita pojazdów, którymi dokonywany będzie transport drewna nie przekroczy wielkości dopuszczalnej w rozumieniu przepisów ustawy z dnia 20 czerwca 1997 r. - Prawo o ruchu drogowym, ustawy z dnia 6 września 2001 r. o transporcie drogowym, ustawy z dnia 21 marca 1985 r. o drogach publicznych, aktów wykonawczych do tych ustaw lub wielkości określonej w zezwoleniu na przejazd pojazdu nienormatywnego.

5. Kupujący zobowiązuje się wykonać lub zorganizować przewóz drewna zgodnie z przepisami wymienionymi w ust. 4, w szczególności nie powodując zagrożenia bezpieczeństwa w ruchu drogowym oraz nie powodując przekroczenia dopuszczalnej masy całkowitej lub nacisków osi pojazdu.

6. Strony niniejszej umowy zgodnie oświadczają, że Sprzedawca nie wykonuje żadnych czynności związanych z przewozem drogowym sprzedanego drewna, w tym w szczególności Sprzedawca nie jest: organizatorem transportu, nadawcą, odbiorcą, załadownicą lub spedytorem w rozumieniu ustawy z dnia 20 czerwca 1997 r. Prawo o ruchu drogowym. Powyższe czynności wykonywane są wyłącznie przez Kupującego (na jego koszt i ryzyko) lub przez podmiot działający na zlecenie Kupującego.

§ 6

[Płatności]

1. Ustalone ceny są cenami netto (nie zawierają podatku od towarów i usług). Do ustalonych cen doliczony zostanie podatek VAT zgodnie z obowiązującymi przepisami. Kupujący będzie dokonywał przedpłaty w wysokości przez siebie skalkulowanej w oparciu o treść harmonogramu oraz załącznika nr 1.

2. Sprzedawca wystawi fakturę VAT w terminie wynikającym z przepisów prawa. Fakturowanie odbywa się w cenach za 1 m³. Jednostka organizacyjna Sprzedawcy może na wniosek Kupującego dokonać rozliczania drewna średniowymiarowego metodą ATRO.

3. Przedpłaty wraz z kwotą podatku VAT Kupujący będzie dokonywał przelewem na rachunek bankowy Sprzedawcy o numerze:

Rachunki bankowe Nadleśnictwa Baligród:

BGŻ Lesko nr 27 2030 0045 1110 0000 0077 8820

Bank Spółdzielczy Lesko 62 8642 1012 2003 1209 5438 0001

W przypadku zapłaty przelewem za dzień dokonania zapłaty uznaje się datę wpływu środków na rachunek bankowy jednostki wystawiającej fakturę. Przedpłata może być także uiszczona gotówką w kasie jednostki organizacyjnej Sprzedawcy pod warunkiem, że wartość przedmiotu Umowy, niezależnie od liczby wynikających z niej płatności, nie przekracza równowartości 15 tysięcy EUR, zgodnie z art. 22 ustawy z dnia 2 lipca 2004 r. o swobodzie działalności gospodarczej (t. j. Dz. U. 2013 poz. 672 ze zm.).

4. Kupujący jest zarejestrowanym czynnym podatnikiem podatku VAT. Sprzedawca jest odrębnym zarejestrowanym czynnymi podatnikiem podatku VAT.

5. W przypadku przedpłaty ma zastosowanie skonto w wysokości 1,5 %.

6. W przypadku gdy Kupujący odbierze drewno o wartości przekraczającej wysokość dokonanej przedpłaty będzie on zobowiązany do zapłaty kwoty niedopłaty w terminie **14 dni** od daty wystawienia faktury na kwotę niedopłaty. Zapłata kwoty niedopłaty w tym terminie nie wyłącza zastosowania skonta i nie powoduje powstania obowiązku zapłaty odsetek za opóźnienie oraz rekompensaty w wysokości równowartości 40 EURO.

7. W przypadku wywozu drewna w ramach wewnątrzspółnotowej dostawy towarów w rozumieniu art. 13 ustawy z dnia 11 marca 2004 roku o podatku od towarów i usług Kupujący zobowiązany jest do przekazania Sprzedawcy pisemnego potwierdzenia dostarczenia drewna do miejsca przeznaczenia znajdującego się na terytorium innego państwa członkowskiego Unii Europejskiej niż Rzeczpospolita Polska w terminie do 15 dnia następującego po miesiącu, w którym nastąpiła dostawa drewna.

§ 7

[Reklamacje]

1. Kupujący składa pisemną reklamację do Sprzedawcy niezwłocznie po stwierdzeniu wady drewna, najpóźniej w terminie 14 dni od wystawienia dokumentu wydania drewna - z tym że reklamację wady jakościowej, której skutkiem jest szybko postępująca deprecjacja drewna (sinizna, brunatnica, zaparzenie lub inna wada, która mogła powstać po odbiorze drewna), Kupujący zgłasza w terminie 5 dni od wystawienia dokumentu wydania drewna.

Odbiór ilościowy drewna przeprowadza się w momencie jego wydania. Po odbiorze drewno nie podlega reklamacji ilościowej, za wyjątkiem reklamacji z tytułu błędnego pomiaru, która

może być zgłoszona przez Kupującego wyłącznie w przypadku drewna mierzonego w pojedynczych sztukach.

2. Zgłoszenie reklamacji nie powoduje odroczenia terminu płatności.

3. Reklamacja powinna zawierać: dane Kupującego, wskazanie leśnictwa, z którego drewno pochodzi, dane dokumentu wydania drewna, informację o numerach, gatunkach, klasach jakościowo-wymiarowych, masach, sztukach lub stosach reklamowanego drewna, opis okoliczności uzasadniających reklamację, w tym wady poszczególnych sztuk lub stosów drewna, dokładny adres miejsca składowania drewna przygotowanego do rozpatrzenia reklamacji oraz podpis. Jeżeli dane lub informacje zawarte w reklamacji wymagają uzupełnienia, Sprzedawca przed rozpatrzeniem reklamacji, zwraca się do Kupującego o jej uzupełnienie we wskazanym zakresie.

4. Reklamacja rozpatrywana jest przez Sprzedawcę w terminie 14 dni od dnia zgłoszenia lub uzupełnienia reklamacji, przez upoważnionych przedstawicieli Sprzedawcy, w dniu uzgodnionym z Kupującym. Zachowanie terminu rozpatrzenia reklamacji może nastąpić poprzez wysłanie listu poleconego przed upływem tego terminu.

5. Kupujący obowiązany jest udostępnić przedmiot reklamacji w sposób umożliwiający jego identyfikację i ocenę.

6. Przebieg reklamacji i dokonane ustalenia utrwalą się w formie protokołu reklamacyjnego. W razie odmowy podpisania protokołu przez Kupującego, przedstawiciele Sprzedawcy podpisują protokół jednostronnie i zamieszczają wzmiankę o przyczynie braku podpisu.

7. W przypadku braku rozstrzygnięcia Strony mogą skorzystać z ekspertyz niezależnych rzeczoznawców, przy czym w razie niestwierdzenia wad przez rzeczoznawcę koszty ekspertyz ponosi Kupujący.

8. Za zgodą stron Kupujący może zakupić drewno poreklamacyjne nie wyszczególnione w umowie odpowiednio za cenę GHG uzyskanej w wyniku sprzedaży ofertowej w PL-D na 2015 r. W przypadku braku ceny na daną GHG w PL-D cenę ustala Nadleśniczy, w oparciu o ceny uzyskane w PL-D na 2015 r. w jednym z najbliższych Nadleśnictw. W przypadku uzyskania w wyniku reklamacji drewna opałowego (S4) należy stosować cenę detaliczną obowiązującą w Nadleśnictwie. Zasady rozpatrywania reklamacji stanowi załącznik nr 3 do umowy.

§ 8

[Klauzula siły wyższej]

1. Strony nie ponoszą odpowiedzialności z tytułu niewykonania lub nienależytego wykonania Umowy spowodowanego zdarzeniem siły wyższej, przez które rozumie się zdarzenie zewnętrzne, niemożliwe do przewidzenia lub niemożliwe do zapobieżenia mimo działania Stron z należytą starannością takie jak (w szczególności): pożar, powódź lub długotrwałe opady uniemożliwiające wjazd do lasu, susza, gradacja szkodliwych owadów, wiatrołomy oraz inne jak: wojna, strajki, zamieszki.
2. Zaistnienie zdarzenia siły wyższej po odebraniu drewna nie zwalnia Kupującego od obowiązku dokonania zapłaty za odebrany surowiec drzewny.
3. W razie wystąpienia zdarzenia siły wyższej Strony uzgodnią sposób dalszego wykonywania Umowy po ustaniu tego zdarzenia, jeżeli nie będzie możliwe wykonywanie Umowy na dotychczasowych warunkach.

§ 9

[Klauzula dotycząca tajemnicy przedsiębiorstwa]

Ze względu na chronioną prawem tajemnicę przedsiębiorstwa Sprzedawcy i Kupującego, Strony zobowiązują się wzajemnie do zachowania w poufności informacji obejmujących ilość sprzedanych sortymentów drewna, umówione ceny oraz całkowitą wartość Umowy.

§ 10

[Zmiany podmiotowej]

1. Osoba trzecia, będąca przedsiębiorcą, może wstąpić w miejsce Kupującego za pisemną zgodą Sprzedawcy na zasadach określonych w niniejszym paragrafie. Decyzję o wyrażeniu zgody Sprzedawca podejmie w oparciu o ocenę sytuacji finansowej i zdolności płatniczych osoby trzeciej.
2. Do skutecznego wstąpienia osoby trzeciej w miejsce Kupującego wymagane jest zawarcie umowy pomiędzy Sprzedawcą, Kupującym oraz osobą trzecią, której przedmiotem będą zgody Sprzedawcy, Kupującego i osoby trzeciej na dalsze wykonywanie Umowy przez osobę trzecią na dotychczasowych warunkach.
3. Kupujący nie może dokonać przelewu wierzytelności przysługującej mu wobec Sprzedawcy bez pisemnej zgody Sprzedawcy.

§ 11

[Postanowienia końcowe]

1. Prawem właściwym dla Umowy jest prawo polskie. W sprawach nieuregulowanych w Umowie zastosowanie znajdują przepisy Kodeksu cywilnego i inne obowiązujące przepisy w tym zakresie.
2. Wszelkie spory mogące wyniknąć w związku z wykonaniem Umowy, Strony będą starały się rozstrzygać polubownie. W razie braku możliwości porozumienia Strony poddadzą spór rozstrzygnięciu sądowi powszechnemu właściwemu ze względu na siedzibę Sprzedawcy.
3. Wszelkie zmiany Umowy wymagają formy pisemnej pod rygorem nieważności.
4. Umowę sporządzono w dwóch jednobrzmiących egzemplarzach, po jednym dla każdej ze Stron.
5. Załączniki stanowią integralną część umowy.

Zawarcie Umowy Strony potwierdzają na piśmie.

ZA SPRZEDAJĄCEGO:

NADLEŚNICZY

inż. Wojciech Glusko
podpis(y)

data potwierdzenia

KUPUJĄCY:

data potwierdzenia

Wyrażam bezterminową i bezwarunkową zgodę na stosowanie przez Sprzedawcę faktur elektronicznych i wnoszę o przesyłanie informacji o wystawieniu faktury wraz z adresem internetowym (odsyłaczem) pod którym faktura jest dostępna do pobrania na następujący adres poczty elektronicznej:

(proszę wpisać adres poczty elektronicznej)

Ponadto, zobowiązuję się do informowania Sprzedawcy o każdej zmianie adresu poczty elektronicznej.

KUPUJĄCY:

data złożenia oświadczenia

Pouczenie: Złożenie powyższego oświadczenia jest dobrowolne i nie ma wpływu na zawarcie i wykonanie umowy. W braku zgody faktury będą wystawiane w formie papierowej i wysyłane za pośrednictwem operatora pocztowego. Kupujący może w dowolnym momencie odwołać powyższą zgodę składając Sprzedawcy pisemne oświadczenie.

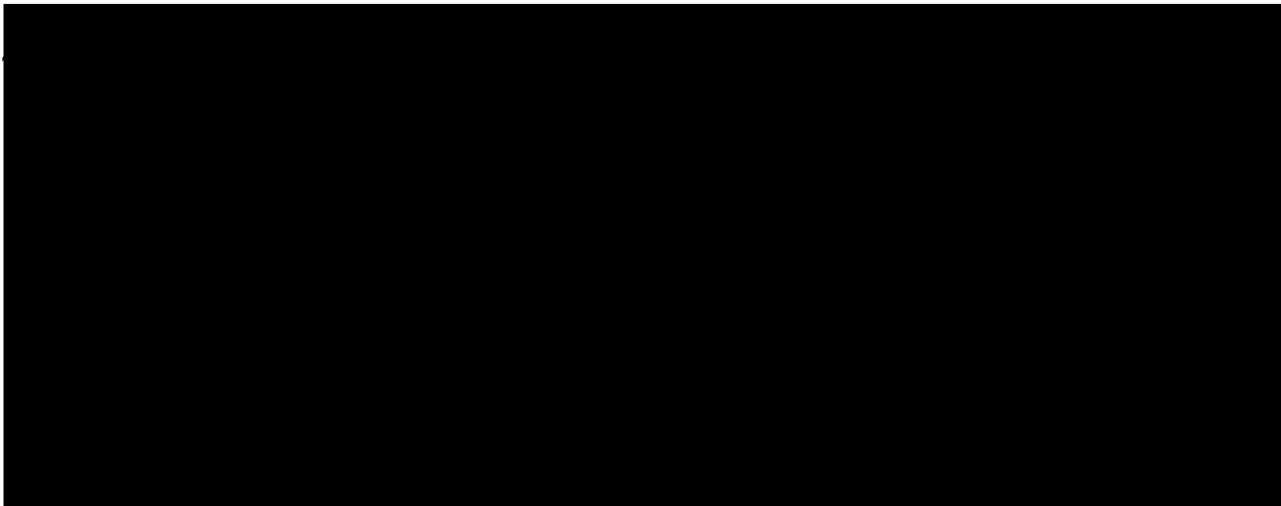
Załączniki do Umowy:

- 1) Szczegółowe zestawienie ilości i cen sortymentów drewna stanowiących przedmiot Umowy;
- 2) Harmonogram odbioru drewna.
- 3) Regulamin przyjmowania i rozpatrywania reklamacji na surowiec drzewny w Nadleśnictwie Baligród.

NADLEŚNICTWO BALIGRÓD
ul. Bieszczadzka 15
38-606 BALIGRÓD
NIP 688-004-21-39

Załącznik nr ...1

Załącznik do umowy nr P509439 z dnia ...12.11.2014..... r.



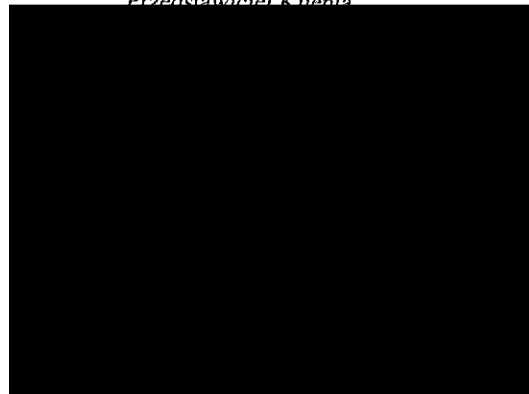
zł

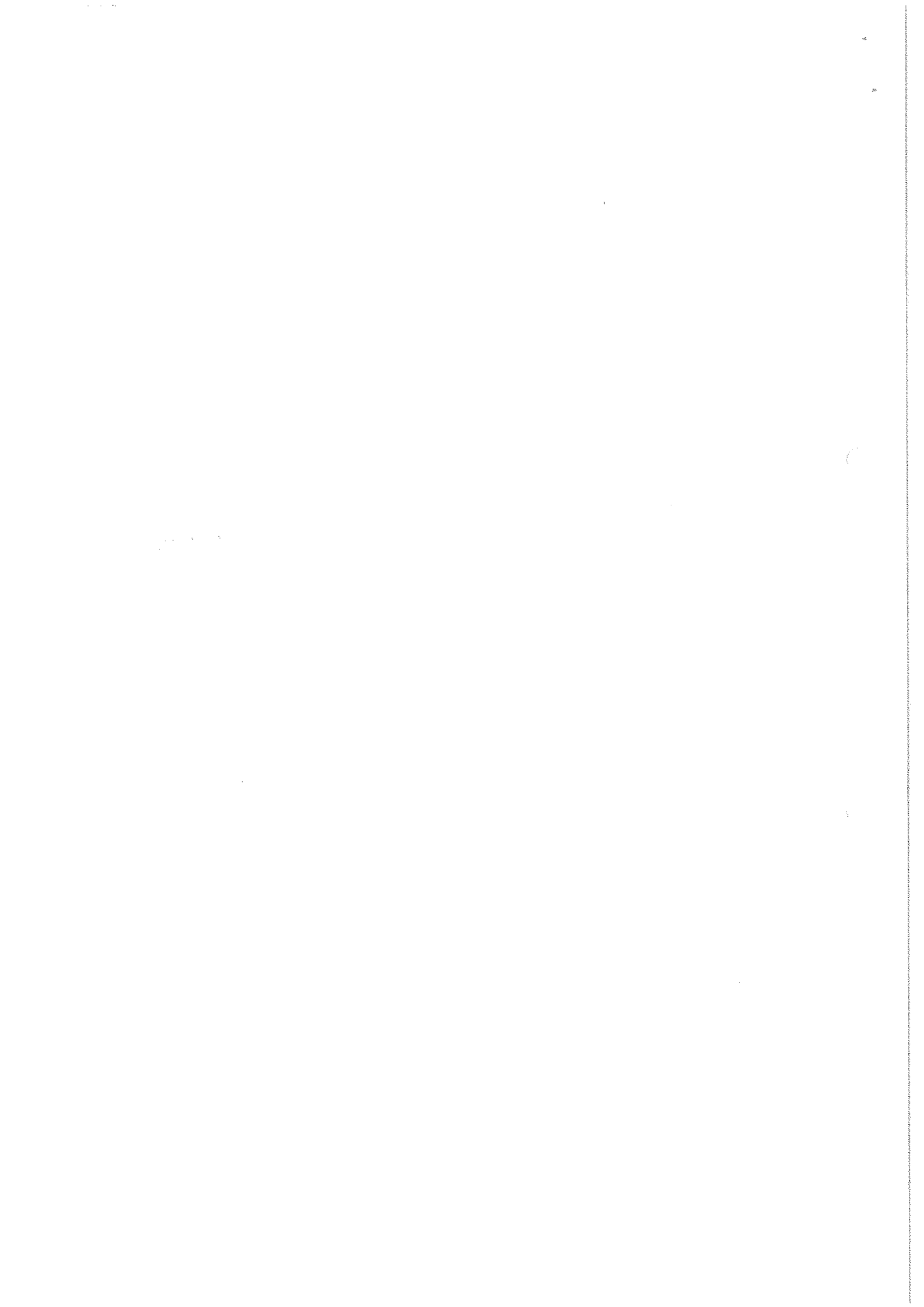
Przedstawiciel Nadleśnictwa

NADLEŚNICZY

mgr inż. Wojciech Gluszek

Przedstawiciel Klienta





201. 2

Zestawienie harmonogramów dostaw drewna na umowach

NADLEŚNICTWO BALIGRÓD

ul. Bieszczadzka 15

Baza podstawowa Baligród

Termin realizacji umowy: od 2015-01-01 do 2015-12-31

Status umowy: Zamknięte

Zasięg umowy: Nadleśnictwo

Forma sprzedaży: PORTA

NIP 688-004-21-39



SPRZEDAWCA

NADLEŚNICZY

gr inż. Wojciech Glusko

